

# Gebruikshandleiding TiMH200

Software voor de configuratie van de  
Programmeur Scenario's MH200





**INHOUD**

<b>1. Vereisten Hardware en Software</b>	<b>Pag. 4</b>
<b>2. Installatie</b>	<b>Pag. 4</b>
<b>3. Fundamentele concepten</b>	<b>Pag. 8</b>
3.1 Menu's en drukknoppen voor de selectie van de functies	Pag. 8
<b>4. Startmenu</b>	<b>Pag. 11</b>
<b>5. Creatie van een nieuw ontwerp</b>	<b>Pag. 12</b>
<b>6. Configuratie ontwerp</b>	<b>Pag. 13</b>
6.1 Netwerkaansluitingen	Pag. 13
6.1.1 - Ethernet	Pag. 13
6.2 Algemene parameters	Pag. 14
6.2.1 - Klok	Pag. 14
6.3 Veiligheid	Pag. 15
6.3.1 - Authenticaties	Pag. 15
6.3.2 - Opstarten adressen IP	Pag. 15
6.3.3 - Blokkering bedieningen vanop remote	Pag. 16
6.4 Configuratie installatie	Pag. 18
6.4.1 - Interfaces	Pag. 18
6.4.2 - Actuators	Pag. 19
<b>7. Open ontwerp</b>	<b>Pag. 20</b>
<b>8. Download en Upload van het ontwerp</b>	<b>Pag. 21</b>
8.1 Download	Pag. 21
8.2 Upload	Pag. 23
<b>9. Bijwerking Firmware</b>	<b>Pag. 24</b>
<b>10. Editor Scenario's</b>	<b>Pag. 26</b>
10.1 Creatie en wijziging van een collectie	Pag. 26
10.1.1 - Hoofdbeeldscherm en relatieve menu's	Pag. 27
10.1.2 - Scenario's uit een Collectie importeren	Pag. 29
10.2 Creatie en wijziging van een Scenario	Pag. 30
10.2.1 - Hoofdbeeldscherm en desbetreffende menu's	Pag. 31
10.2.2 - Een scenario configureren	Pag. 33
10.2.3 - Families/Voorwerpen	Pag. 34
10.2.4 - Velden van invoer	Pag. 45
<b>11. Voorbeeld: creatie van een nieuw Project</b>	<b>Pag. 48</b>
<b>12. Maximum aantal scenario's en gebeurtenissen bestuurd door MH200</b>	<b>Pag. 54</b>
<b>13. Opening met Microsoft Excel® van de geëxporteerde files met de functie "Print op file"</b>	<b>Pag. 55</b>

## 1. Vereisten Hardware en Software



**Opgelet:** Het programma TiMH200 is het fundamenteel instrument voor de configuratie van de inrichtingen van controle My Home. De inhoud van dit programma is onderworpen aan exclusieve rechten van de maatschappij Bti-cino SpA.

### Vereisten Hardware

- Personal Computer met processor Pentium>300 MHz
- 64 MB van geheugen RAM
- Grafische kaart SVGA met resolutie 800x600
- CD-ROM lezer
- Mouse

### Vereisten Software

- Windows 2000 of superieur
- Internet Explorer 6.0 of superieur

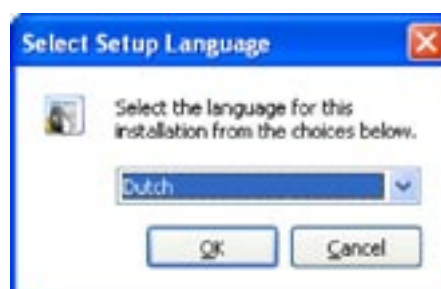
## 2. Installation

Om het programma TiMH200 te installeren, moet men als volgt tewerk gaan:

1. De CD-Rom in de desbetreffende drive steken;
2. Na de visualisering van de hoofdpagina in het formaat web, de rubriek "Software" en vervolgens "Installeer TiMH200" selecteren;
3. Het programma van installatie zal zorgen voor de kopie van de nodige bestandsystemen voor de uitvoering van het programma TiMH200. Wanneer men keer op keer de operaties bevestigt, zullen de volgende beeldschermen gevisualiseerd worden:



De taal selecteren die men wenst te gebruiken voor de visualisering van de beeldschermen tijdens de fase van installatie van het programma, klikken op "OK";



Indien tijdens de fase van installatie het programma opneemt dat er op de computer sommige toepassingen noodzakelijk voor de werking ervan niet aanwezig zijn, zal de vraag van bijwerking verschijnen. Drukken op “Bijwerken” om verder te gaan.



De gewenste taal kiezen tussen de voorgestelde talen, vervolgens drukken op “Vooruit” om verder te gaan met de installatie. Tijdens de werking van de toepassing zal het evenwel mogelijk zijn de taal te veranderen zonder dat men de installatie moet herhalen.



De map van bestemming waarin TiMH200 geïnstalleerd zal worden, wordt gevraagd. De procedure van installatie stelt de map C:\Programma's\Bticino\TiMH200-0200 voor, het is mogelijk er een andere te kiezen tussen diegene die op de hard disk aanwezig zijn.



Drukken op "Vooruit" om verder te gaan.  
De gewenste optie selecteren.

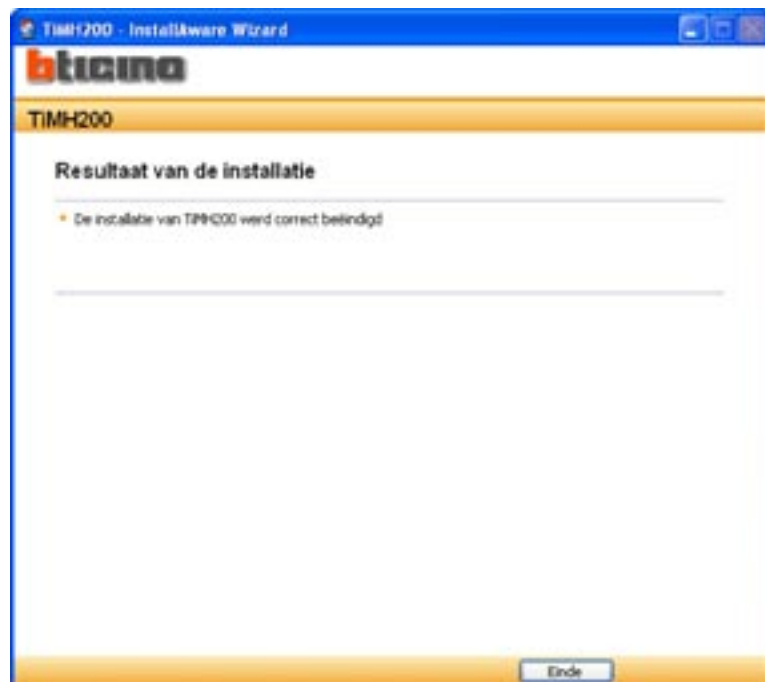


Op "Volgende" drukken om de installatie te starten.

Met een druk op de drukknop “Installeer” start de installatie van het programma.



Wanneer de installatie beëindigd is, wordt het volgende masker gevisualiseerd, drukken op de drukknop “Finish” (Einde) om het programma van installatie te verlaten.



**Opmerking:** wanneer de installatie beëindigd is kan het, op basis van de instellingen van het operatief systeem in gebruik, noodzakelijk blijken te zijn het systeem terug te moeten starten.

### 3. Fundamentele concepten



**Opgelet:** voor de correcte werking van het software, moet de inrichting MH200 geïnstalleerd zijn overeenkomstig de aanwijzingen aangegeven in het desbetreffend instructieblad.

**TiMH200** is een toepassing die toestaat min of meer ingewikkelde scenario's te bouwen (activering van lichtpunten, rolluiken, enz.), voor tijdelijke gebeurtenissen of gebeurtenissen opgenomen op de installatie (alarmen, drukken op de drukknoppen, enz.). Op deze manier kan de gebruiker, bijvoorbeeld, simulaties van aanwezigheid uitvoeren (door in te stellen dat alle dagen op een bepaald tijdstip de rolluiken worden opgetrokken en dat op een ander tijdstip de lichten aangaan en de rolluiken worden neergelaten), gehelen van lichten bedienen met een enkele drukknop, zonder een excessieve inspanning in de configuratie van de installatie, enz...

De gecreëerde scenario's worden gegroepeerd in een collectie die rechtstreeks in het project wordt opgeslagen. De collectie staat toe verschillende scenario's in het geheugen op te slaan en alleen diegene die interesseren te activeren.

Het gecreëerd project zal overgebracht moeten worden (Download) naar de Programmeur Scenario's, deze operatie wordt uitgevoerd door de inrichting te verbinden met de PC gebruikmakend van een kabel van het "gekruist" type verbonden met de connector van net LAN van de Programmeur Scenario's en met de kaart van net Ethernet van de PC, als alternatief is het mogelijk de Programmeur Scenario's vanop remote bij te werken, wanneer men het adres IP en het password OPEN kent (voor bijkomende inlichtingen zie de gebruikshandleidingen geleverd samen met de inrichting).

Op dezelfde manier is het mogelijk de bestanden op te nemen (Upload) vanop de inrichting om de erin bevatte en opgeslagen configuratie te verifiëren.

Met het programma TimH200 is het bovendien toegestaan de versie van het permanent basissoftware van de inrichting MH200 bij te werken middels nieuwe revisies verdeeld door Bticino (Update Firmware).

#### 3.1 Menu's en drukknoppen voor de selectie van de functies

Alle functies die uitgevoerd kunnen worden met TIMH200 kunnen geselecteerd worden door in te grijpen op de iconen aanwezig in de instrumentenbalk, ofwel door de rolmenu's te openen en de verschillende rubrieken te selecteren.

In de instrumentenbalk zijn de volgende functies aanwezig:

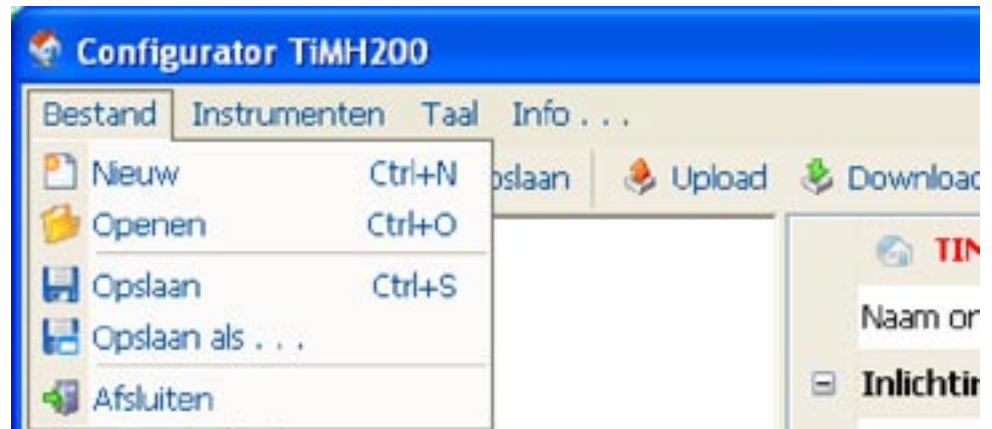
	Creatie, Opening en Opslaan bestand van configuratie
	Upload, Download van de configuratie.
	Bijwerking firmware van de inrichting
	Creatie van een bestand dat de gegevens van configuratie bevat, importeerbaar in Microsoft Excel.
	Selectie van de taal van de applicatie
	Verbinding met de site <a href="http://www.bticino.com">www.bticino.com</a>

In de rolmenu's zijn de volgende functies aanwezig:



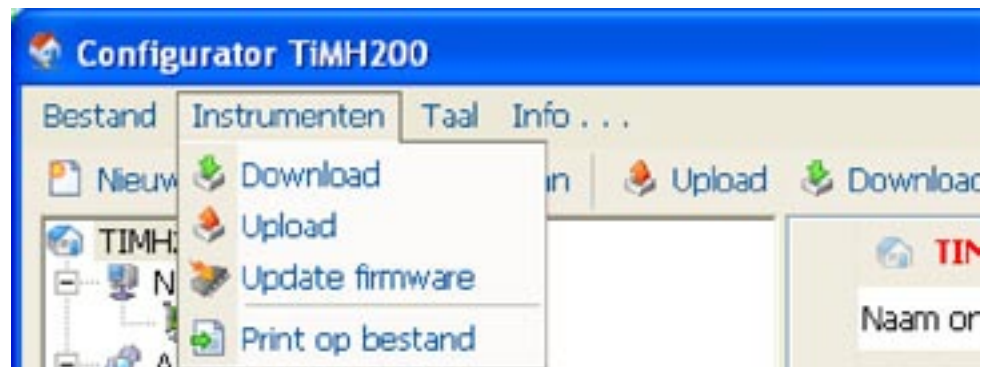


### Menu "Bestand"



- **Nieuw**  
Creëert een nieuw bestand
- **Openen**  
Opent een bestaand bestand van configuratie
- **Opslaan**  
Opslaan van het lopende ontwerp
- **Opslaan als...**  
Opslaan van het lopende ontwerp waarbij een naam voor het bestand wordt gevraagd
- **Afsluiten**  
Het programma verlaten

### Menu "Instrumenten"



- **Download**  
Voert de download van de configuratie naar de inrichting uit
- **Upload**  
Voert de functie upload van de configuratie uit de inrichting uit
- **Actualiser firmware**  
Voert de functie van bijwerking firmware van de inrichting uit
- **Print op bestand**  
Creëert een bestand dat de gegevens van configuratie bevat, importeerbaar in Microsoft Excel.

## Menu "Taal"



- **Taal**  
Staat toe de taal van de applicatie te selecteren

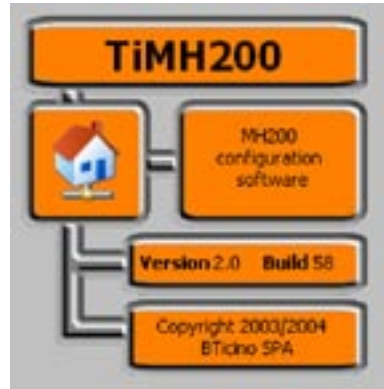
## Menu "Info..."



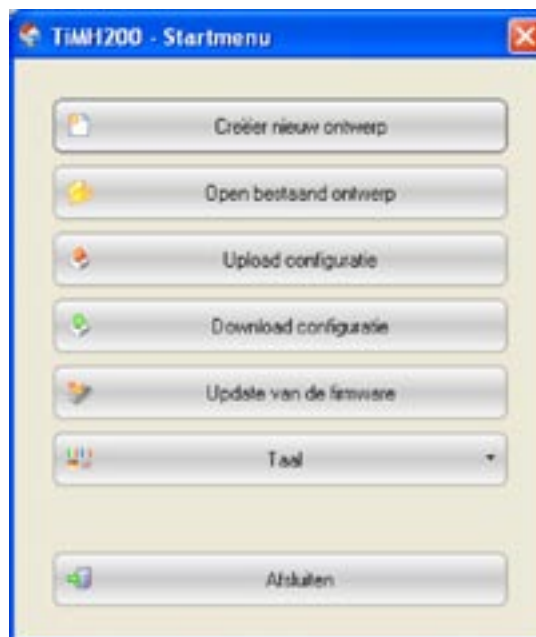
- **Info...**  
Visualiseert enkele inlichtingen m.b.t. het programma TIMH200
- **Ondersteunde versies**  
Visualiseert in een tabel de versies van Firmware van de Programmeur Scenario'ss bestuurd door het programma TIMH200
- **Bticino Homepage**  
Voert de aansluiting uit op de site Internet van de maatschappij Bticino SpA.

#### 4. Startmenu

Bij de start van de applicatie TIMH200, wordt een beeldscherm van presentatie gevisualiseerd, gevolgd door het "Startmenu" waarin het mogelijk is de gewenste functie te selecteren.



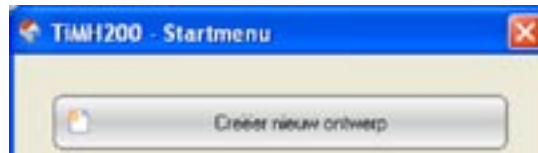
De functies aanwezig in het "Startmenu" zijn.



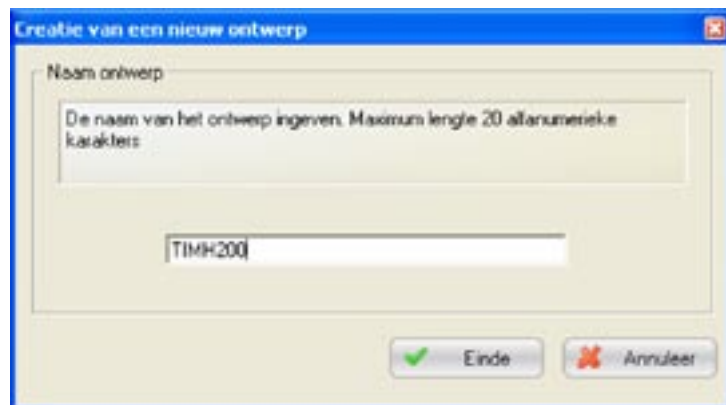
- **Creër nieuw ontwerp**  
Staat toe een nieuw ontwerp te creëren
- **Open bestaand ontwerp**  
Staat toe een eerder gecreëerd ontwerp te openen
- **Upload configuratie**  
Visualiseert de configuratie opgeslagen in de Programmeur Scenario's
- **Download configuratie**  
Verstuurt een eerder gecreëerd ontwerp naar de Programmeur Scenario's
- **Update van de firmware**  
Bijwerking van de versie firmware van de Programmeur Scenario's
- **Taal**  
Staat toe de taal van de applicatie te veranderen
- **Afsluiten applicatie**  
Sluit de applicatie TIMH200 af

## 5. Creatie van een nieuw ontwerp

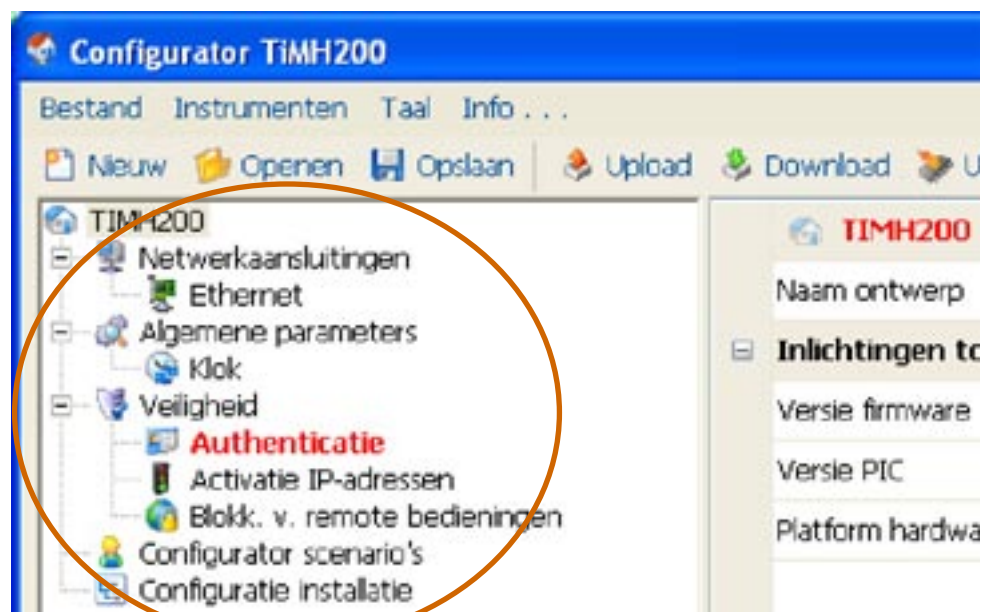
Wanneer men in het Menu van start de functie "Creëer nieuw ontwerp" selecteert, worden er maskers in opvolging voorgesteld die toestaan de volledige configuratie van de inrichtingen uit te voeren.



Vervolgens verschijnt het volgende masker voor de invoer van de naam toe te wijzen aan het ontwerp.



Wanneer men bevestigt, wordt een beeldscherm gevisualiseerd waarin alle parameters voor de configuratie beschikbaar zijn, getoond in de zone links in hiërarchische vorm met een boomstructuur.

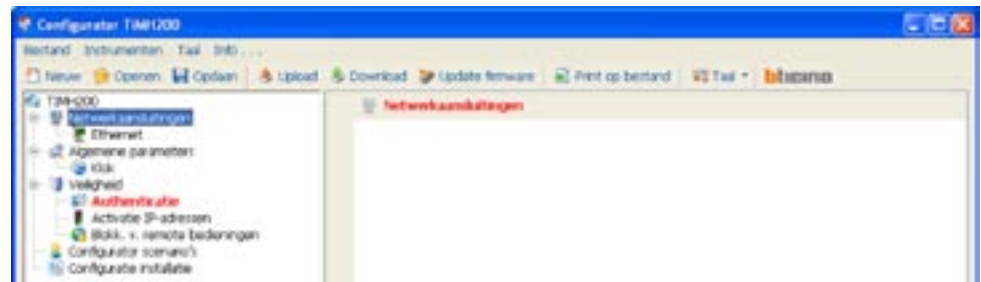


hiërarchische  
boomstructuur

Wanneer men ieder element van de hiërarchische structuur selecteert, wordt, in het gedeelte rechts, de desbetreffende inhoud gevisualiseerd, getoond als map of als specifiek masker voor de invoer van de gegevens.

## 6. Configuratie ontwerp

### 6.1 Netwerkaansluitingen

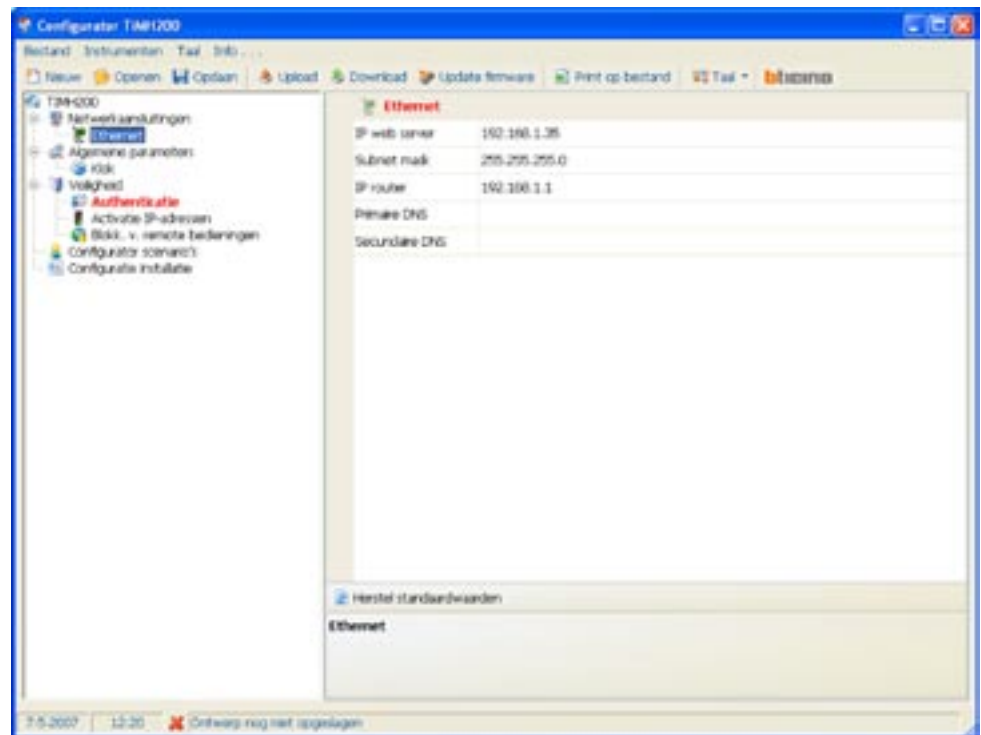


#### 6.1.1 - Ethernet

Hier is het masker voor de invoer van de parameters van aansluiting op het net Ethernet voorzien.



Voordat men de waarden van default wijzigt, de netadministrator contacteren. Verkeerde waarden, naast het niet actief maken van de dienst, kunnen slechte werkingen in de communicatie van andere toestellen van het net veroorzaken.



Indien men de verbinding met de Programmeur Scenario's middels het net Ethernet wenst op te starten, moeten de volgende rubrieken geconfigureerd worden, ofwel de waarden van default gebruikt worden.

- **IP Programmeur Scenario's en Subnet mask**

Typische parameters van de netten met protocol TCP/IP, dienen om de Programmeur Scenario's te identificeren binnen in het plaatselijke net. Men herinnert eraan dat de Programmeur Scenario's een "Statisch" adres IP nodig heeft (vast en eenduidig) om correct te kunnen werken.

- **IP router**

Adres IP van de eventuele router. Ingeval er een router bestaat is het verplicht het veld in te vullen om de Diensten in uitgang te garanderen, zoals het versturen van e-mail.

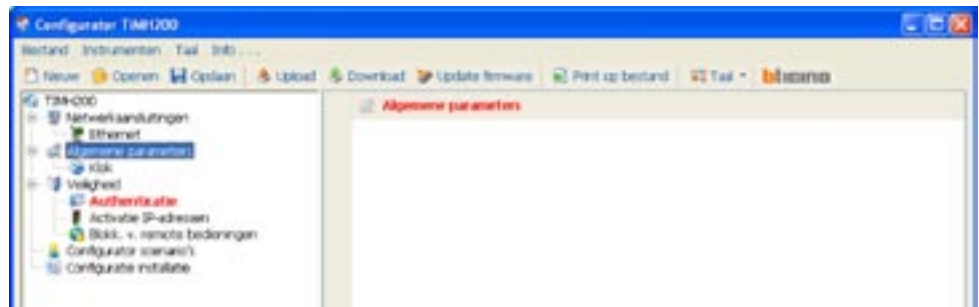
- **Primaire DNS en secundaire DNS**

Primair en secundair adres IP van de Internet Service Provider (ISP) geleverd op het ogenblik van de ondertekening van het abonnement.

- **Herstel standaardwaarden**

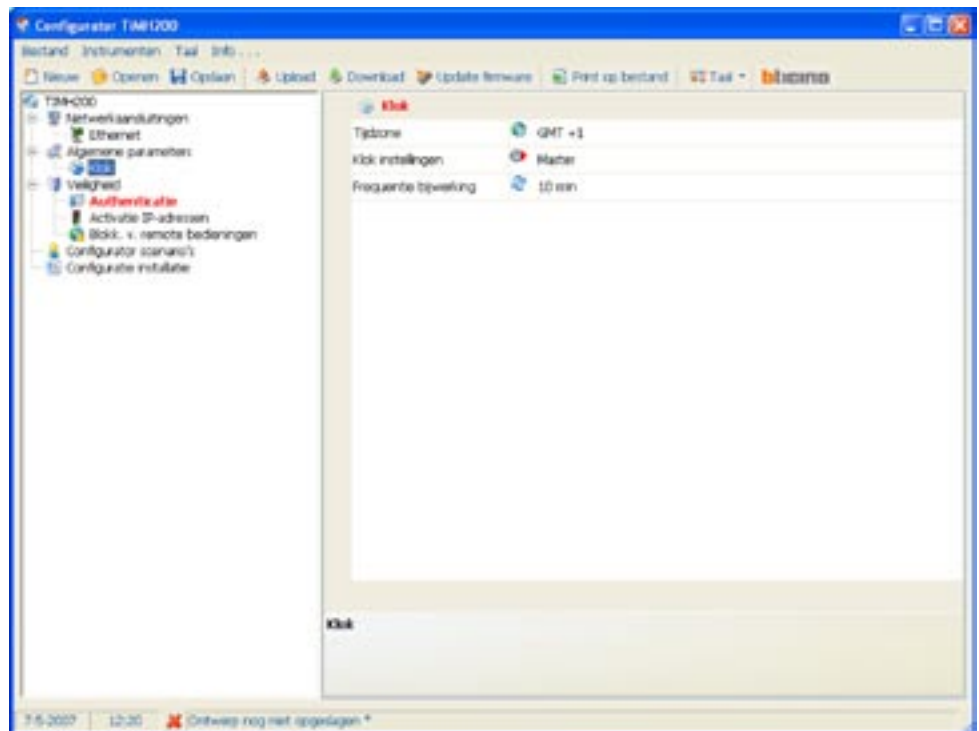
Deze drukknop herstelt de waarden van default, voor de aansluiting op het net Ethernet en het bestuur van de elektronische post e-mail, indien deze gewijzigd werden.

## 6.2 Algemene parameters

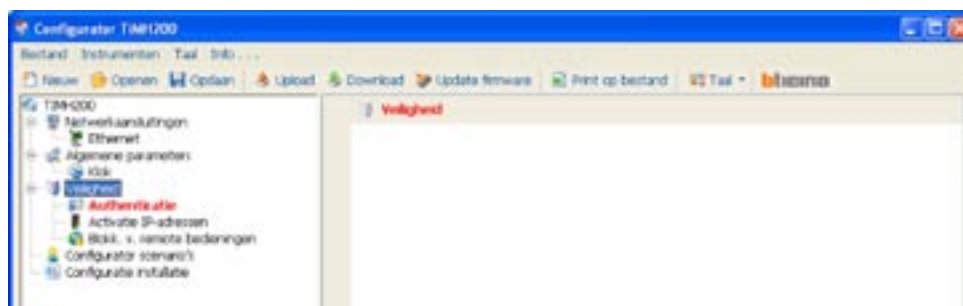


### 6.2.1 - Klok

Deze functie staat toe de plaatselijke tijdzone te bepalen en of de inrichting de "Master" van tijdsynchronisatie is. Indien men als Master klok instelt, zal de interne klok van de inrichting in programmering gebruikt worden door andere inrichtingen in de installatie My Home als referentie voor het uur. De frequentie van bijwerking van het uur voor alle inrichtingen kan gekozen worden in het desbetreffende vakje.



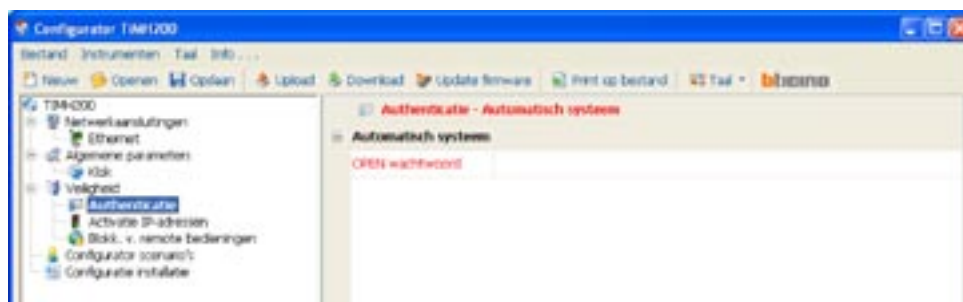
### 6.3 Veiligheid



#### 6.3.1 - Authenticaties

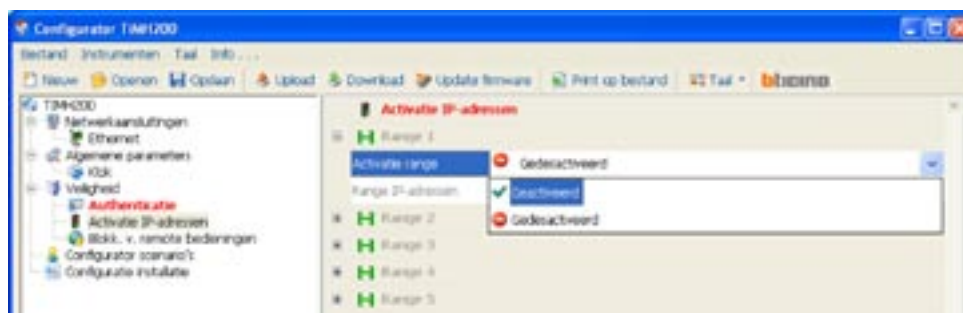
Het Password OPEN invoeren ingeval de inrichting gebruikt wordt voor de remote controle van de installatie My Home middels programma's voor PC en door Externe diensten (bijvoorbeeld het portaal My Home Web. In dit geval moet het gelijk zijn aan het password OPEN ingevoerd in het portaal My Home).

Het password moet bestaan uit een minimum van 5 tot een maximum van 9 numerieke karakters.

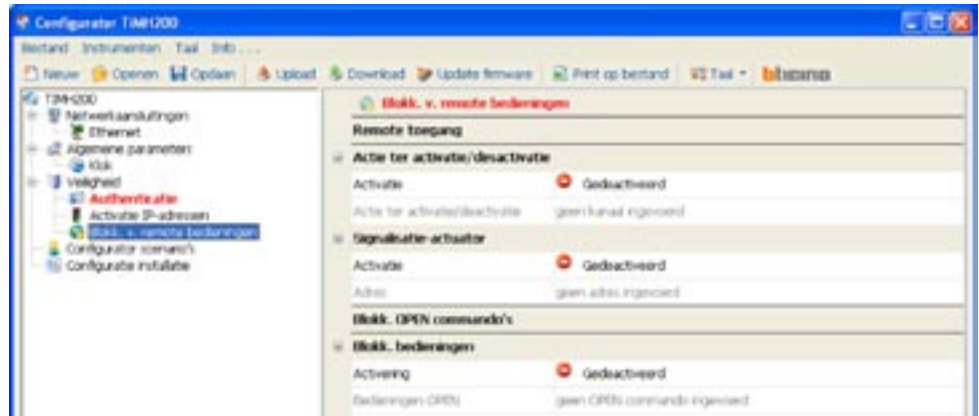


#### 6.3.2 - Activatie IP-adressen

In dit gedeelte is het mogelijk verschillende rangen van adressen IP in te voeren, opgestart voor de verbinding met de Programmeur Scenario's zonder zich te moeten identificeren middels login en password.



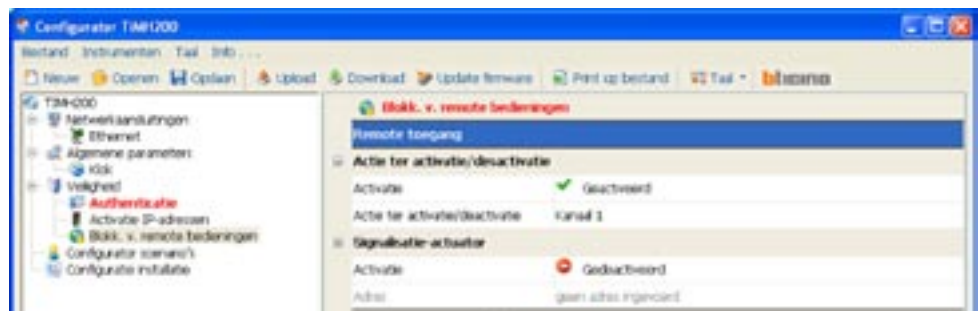
6.3.3 - Blokkering bedieningen vanop remote



**Remote toegang**

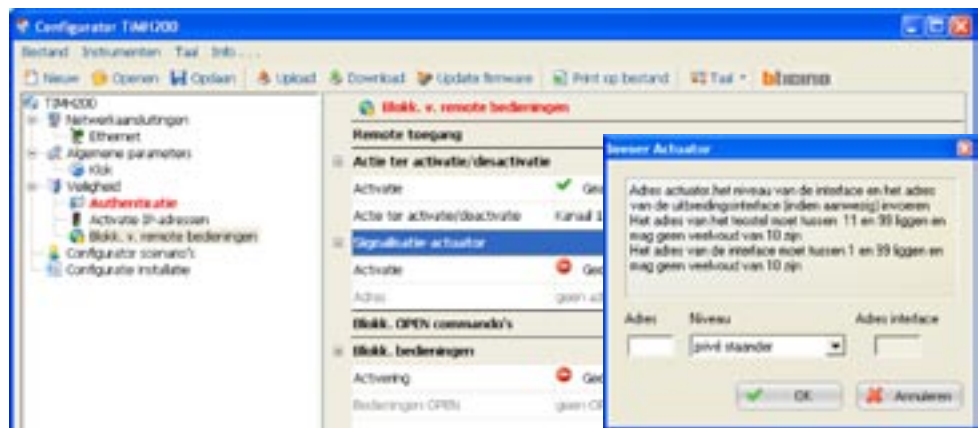
Deze functie staat toe, indien gevraagd, gelijk welke controle van het opstarten vanop remote uit te sluiten, waarbij de Programmeur Scenario's gedeactiveerd wordt voor de verbinding van net LAN en/of Internet. Dit wordt gerealiseerd door in de BUS Automatisatie, inrichtingen van bediening zoals bijvoorbeeld het artikel L4651/2 te installeren, geconfigureerd om bedieningen van ON (deactivering) en OFF (activering) te versturen middels een van de 9 hulpkanalen (AUX) dat geselecteerd moet worden in het vakje:

- **Actie ter activatie/desactivatie**  
Het hulpkanaal m.b.t. de activering/deactivering van de remote toegang invoeren.



De staat van de verbinding kan gevisualiseerd worden middels het aangaan van een seinlamp bediend door een activator van het systeem Automatisatie; de configuratie van deze inrichting moet aangegeven worden met de instelling van de parameters in het vakje:

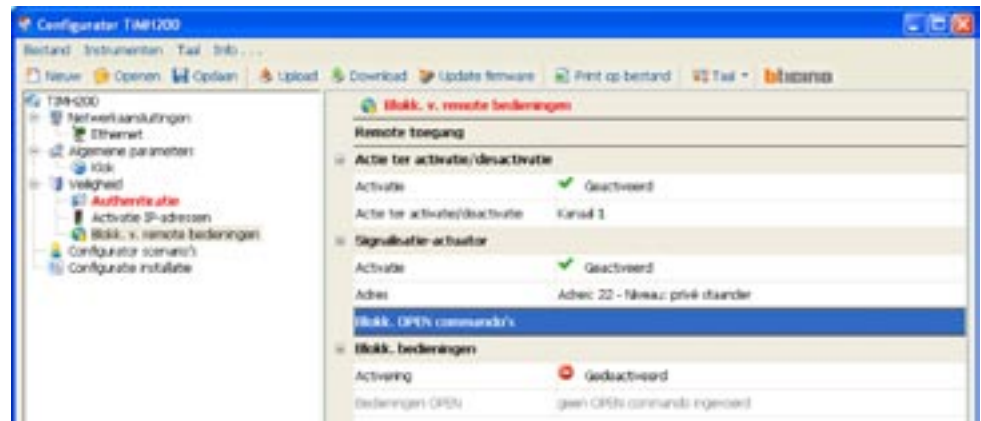
- **Signalisatie-actuator**  
Een te gebruiken lichtpunt opstarten als activator van melding.





**Blokkering OPEN commando's (Blokkering bedieningen OPEN)**

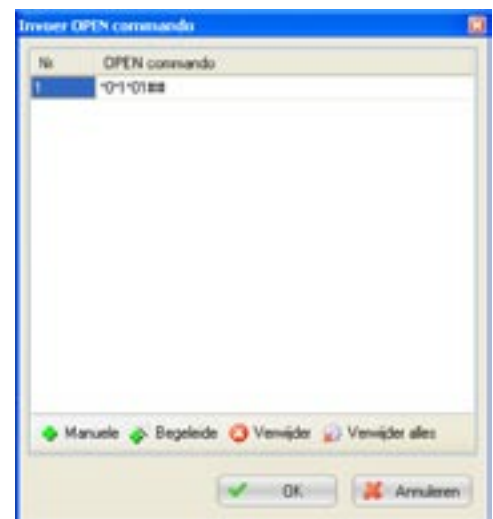
Deze functie staat toe, indien nodig, de Programmeur Scenario's te deactiveren bij het versturen van sommige bedieningen naar de installaties: Automatisatie, Inbraakalarm, delestage en Huisbeeldtelefonie van het systeem My Home aanwezig in de woning. De bepaling van de belemmerde bedieningen (max. 20) wordt uitgevoerd door deze te beschrijven in de desbetreffende zone volgens het protocol "Open Web Net".



Wanneer deze functie wordt opgestart, wordt er een venster gevisualiseerd voor de invoer van de bedieningen.

Voor het invullen van de bediening is het mogelijk te kiezen tussen twee modaliteiten:

- **Manueel**  
Staat de rechtstreekse invoer van een bediening toe

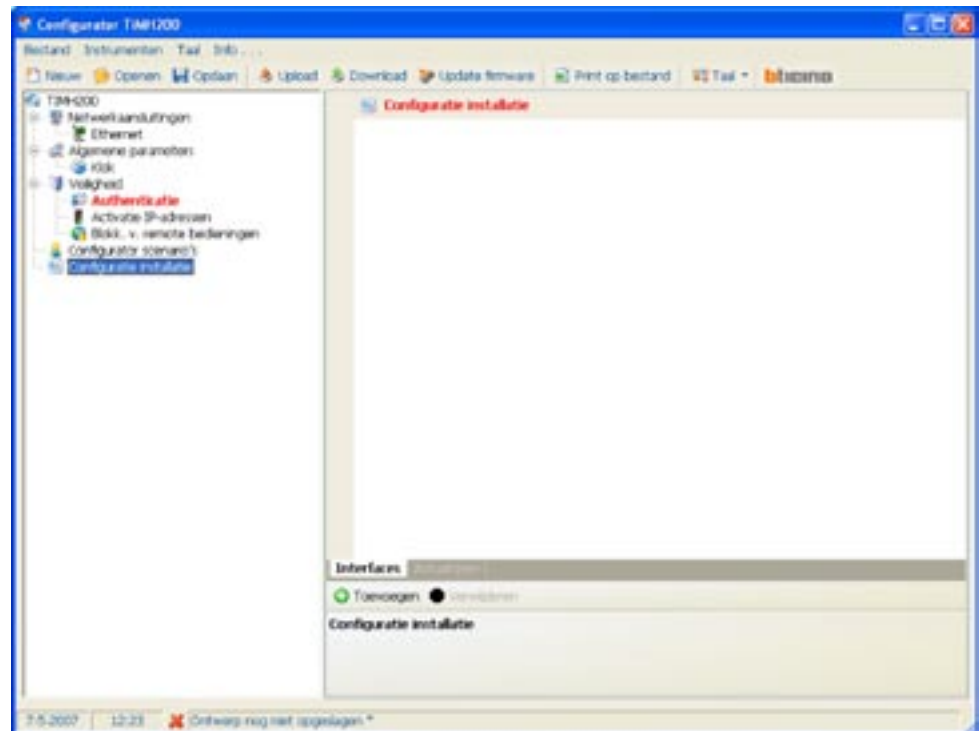


- **Begeleid**  
Staat toe de bediening automatisch te bepalen en hierbij in het desbetreffende menu de configuratie en de typologie van bediening te selecteren die men wenst te blokkeren.



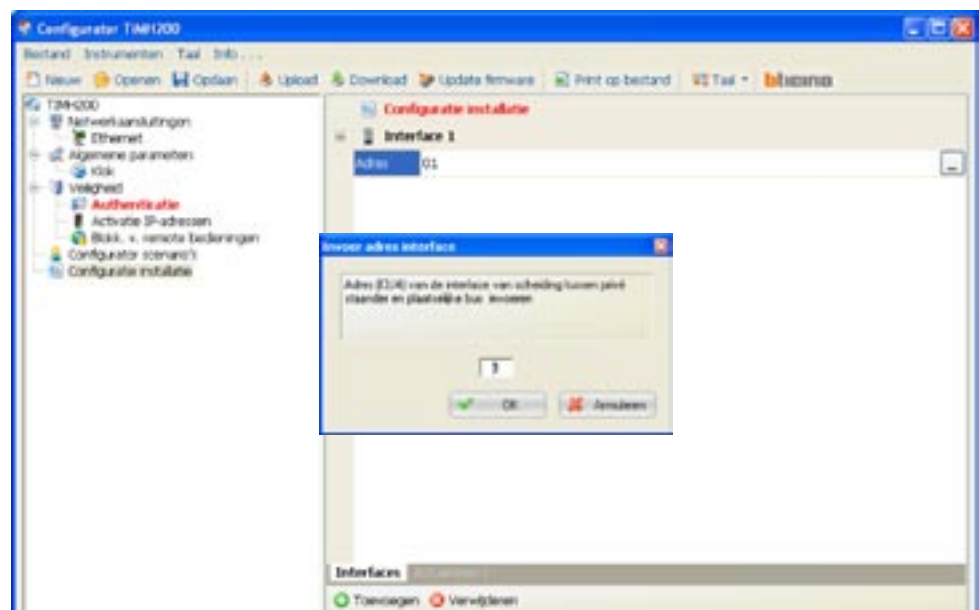
## 6.4 Configuratie installatie

In dit gedeelte is het mogelijk tot een maximum van 11 installaties te configureren, bedoeld als stukken van installaties met elkaar verbonden middels interfaces art. F422 geconfigureerd in modaliteit 2 "logische extensie". Deze modaliteit staat toe de installaties automatisatie te scheiden, waarvan ieder dus alle beschikbare adressen kan gebruiken. Het is bijgevolg mogelijk op een bus Automatisatie tot 10 installaties te verbinden (plaatselijke bus), voor ieder van deze heeft men alle 81 adressen ter beschikking. De bus privé staander (van default Installatie 1) waarop alle andere aangesloten worden, heeft de functie van privé staander.



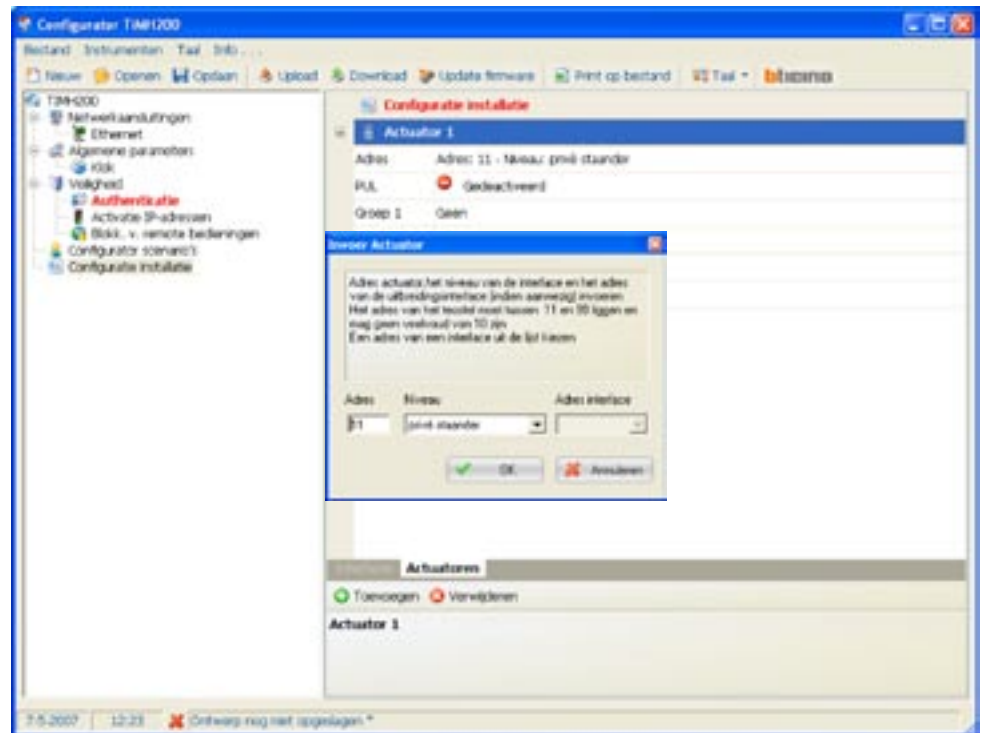
### 6.4.1 - Interfaces

In deze pagina is het mogelijk, middels de drukknop "Toevoegen" tot 10 interfaces van scheiding art. F422 in te voeren. Iedere interface moet geconfigureerd worden door de invoer van het adres (I3, I4) van scheiding tussen privé staander en plaatselijke bus.



**6.2.1 - Actuators**

In deze pagina is het mogelijk, middels de drukknop “Toevoegen” de Actuators in te voeren. Iedere Actuator moet geconfigureerd worden door het adres, het niveau van interface en het adres van de uitbreidingsinterface in te voeren (indien aanwezig). Het adres van de inrichting moet bevat zijn tussen 11 en 99 en mag geen veelvoud van 10 zijn.



Voor iedere Activator is het mogelijk te bepalen:

Actuator 1	
Adres	Adres: 11 - Niveau: privé staander
PUL	Gedeactiveerd
Groep 1	Geen
Groep 2	Geen
Groep 3	Geen
Dimmer	Gedeactiveerd

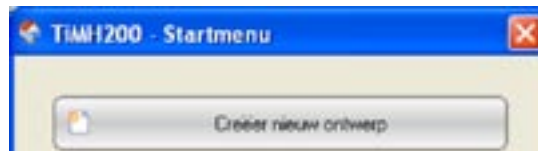
- **Adres**  
Adres van de actuator
- **PUL**  
Bepalen of de activator geconfigureerd is in de modaliteit “PUL” (configurator PUL in de behuizing “M” van de activator)
- **Groep 1/2/3**  
Het toebehoren van de activator aan een groep in de installatie Automatisatie bepalen (geïdentificeerd door de configurator in de stand “G” van de activator). In functie van de typologie van de inrichting is het mogelijk tot een maximum van drie groepen te bepalen.
- **Dimmer**  
Bepalen of de actuator van het type Dimmer 10 niveaus of Dimmer 100 niveaus is.

## 7. Open ontwerp

Indien het bestand van configuratie werd opgeslagen, staat deze functie toe dit te selecteren voor een eventuele wijziging of om de "Download" naar de Programmeur Scenario's uit te voeren.

Een bestaand ontwerp openen middels:

- **Open bestaand ontwerp**  
"Startmenu"



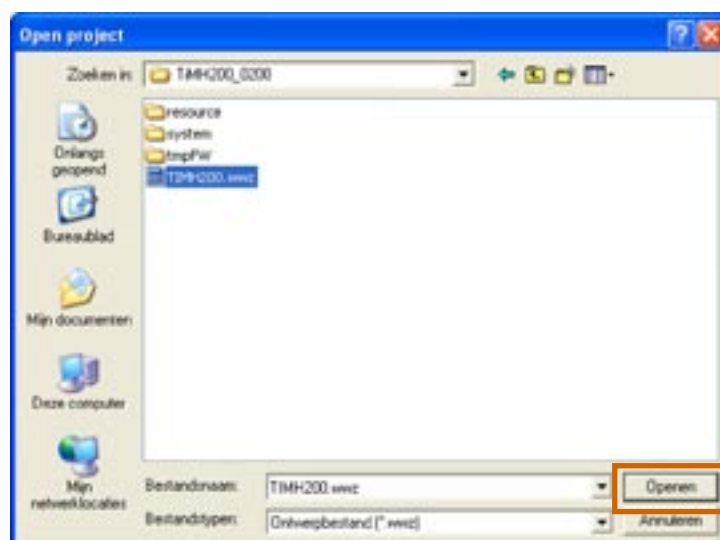
- **Openen**  
Rolmenu "Bestand"



- **Openen**  
Bedieningsbalk



Er wordt een masker gevisualiseerd voor het opzoeken van de map die het bestand van ontwerp (.wwz) bevat dat men wenst te openen.



**Opgelet:** Indien het ontwerp gecreëerd werd met de versie 1 van het Software en de scenario's voorwerpen bevatten van het type Uur en Dag, raadt men aan, voordat men de Configuratie naar de Programmeur MH200 verstuurt, de configuratie van de scenario's te openen en opnieuw alle scenario's te activeren.

Wanneer men "Openen" selecteert, wordt het ontwerp geopend.

## 8. Download en Upload van het ontwerp



**Opgelet:** controleren of de PC waarop het programma TIMH200 geïnstalleerd is en de Programmeur Scenario's compatible IP adressen hebben.

Wanneer de fase van configuratie van het ontwerp beëindigd is, moet het bestand opgeslagen worden in de directory van het werk en vervolgens verstuurd worden naar de inrichting MH200 (Download).

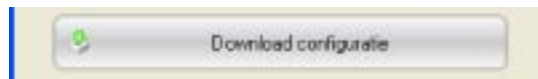
Het is ook mogelijk vanop de inrichting het bestand van configuratie te ontvangen (functie van Upload) om nazichten en/of wijzigingen uit te voeren.

In beide gevallen moet de PC verbonden worden met de programmeur scenario's gebruikmakend van de seriële kabel art. 335919 of 3559, verbonden met de seriële poort van de PC en met een specifieke connector, ofwel gebruikmakend van een kabel van het "gekruiste" type verbonden met de connector van net van LAN van de programmeur scenario's en met de kaart van net Ethernet van de PC, als alternatief is de bewerking vanop remote mogelijk, wanneer men het adres IP en het password OPEN kent.

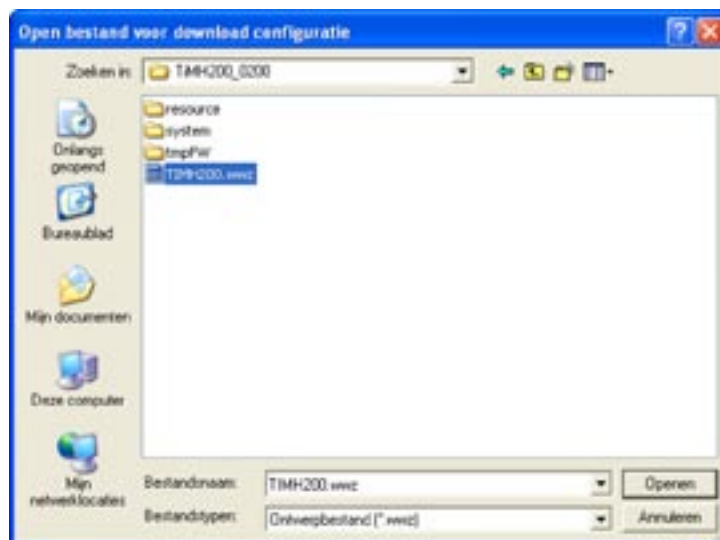
### 8.1 Download

Deze operatie wordt geactiveerd middels:

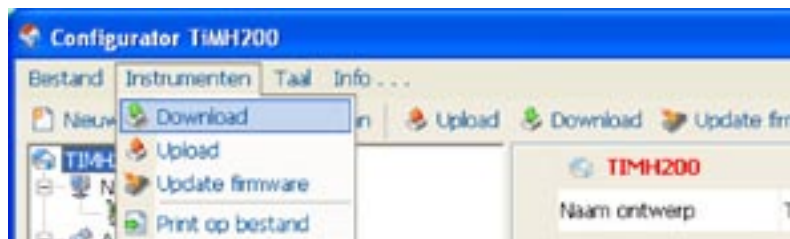
- **Download configuratie**  
"Startmenu"



Er wordt een masker gevisualiseerd voor het opzoeken van de map die het bestand van ontwerp bevat dat men wenst te openen voor de Download.



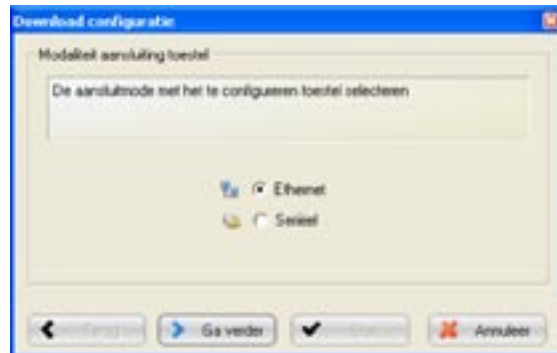
- **Download**  
Rolmenu "Instrumenten"



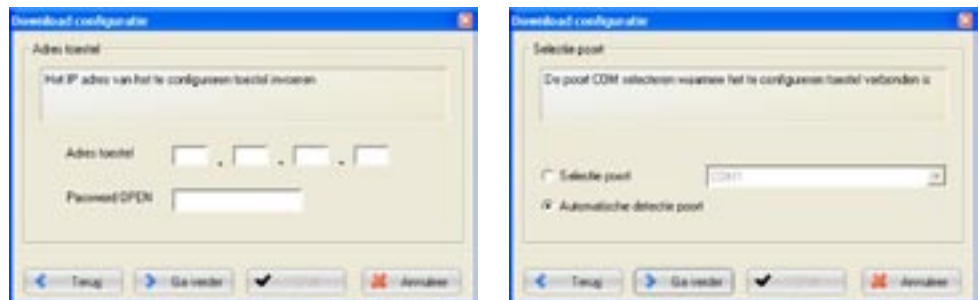
- **Download**  
Bedieningsbalk



Er wordt een masker gevisualiseerd voor de selectie van de modaliteit van verbinding met de Programmeur Scenario's.



Wanneer men "Ga verder" selecteert, wordt in functie van de geselecteerde modaliteit een masker gevisualiseerd waarin het IP adres van de Programmeur Scenario's en het Password OPEN ofwel alleen het adres van de inrichting moet ingevoerd worden.



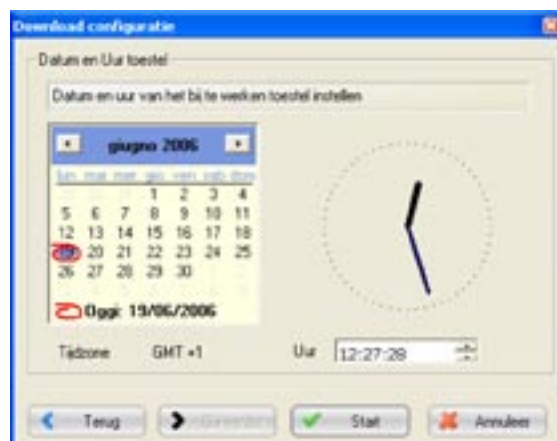
Het IP adres van de Programmeur Scenario's beantwoordt aan het adres dat de gebruiker invoert in de bedieningsbalk van het programma Browser om de verbinding uit te voeren met de Programmeur Scenario's en het bestuur van de installatie met de Web pagina's van controle.

Indien het IP adres niet gekend is, is het evenwel mogelijk de operatie van "Upload" uit te voeren door de Programmeur Scenario's voor in te stellen in de modaliteit "Configuratie met vooraf bepaald IP adres".

In deze situatie neemt de Programmeur Scenario's een vooraf bepaald IP adres (IP: 192.168.10.1) dat moet ingevoerd worden in het hierboven aangeduide beeldscherm voor het vervolgen van de operatie.

Voor bijkomende details, de gebruikshandleiding geleverd met de Programmeur Scenario's raadplegen.

Wanneer men "Start" selecteert, wordt het masker van instelling datum en uur van de inrichting geselecteerd.



Wanneer men "Start" selecteert, wordt het ontwerp overgebracht naar de Programmeur Scenario's.

### 8.2 Upload

Deze operatie wordt geactiveerd middels:

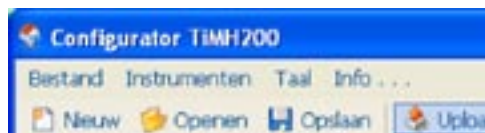
- **Upload configuratie**  
"Startmenu"



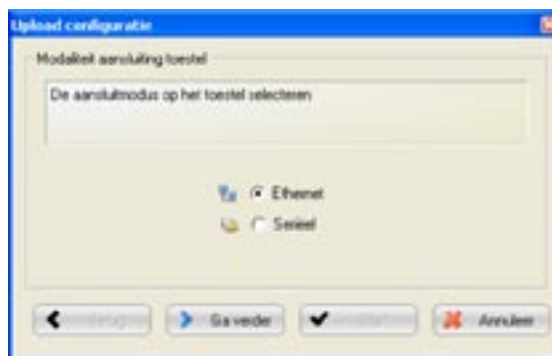
- **Upload**  
Rolmenu "Instrumenten"



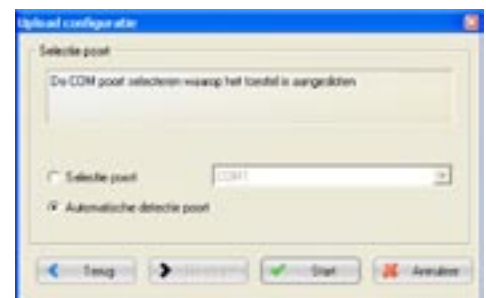
- **Upload**  
Bedieningsbalk



Er wordt een masker gevisualiseerd voor de selectie van de modaliteit van verbinding met de Programmeur Scenario's.



Wanneer men "Ga verder" selecteert, wordt in functie van de geselecteerde modaliteit een masker gevisualiseerd, waarin het IP adres van de Programmeur Scenario's en het Password OPEN ofwel alleen het adres van de inrichting moet ingevoerd worden.



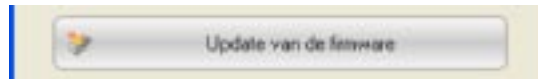
Wanneer men "Activeer" selecteert, wordt het ontwerp aanwezig op de Programmeur Scenario's geopend.

## 9. Bijwerking firmware

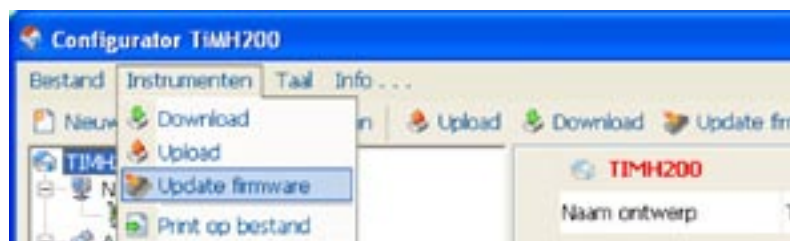
Deze functie staat toe de bijwerking van het permanente basissoftware uit te voeren dat aanwezig is in de Programmeur Scenario's middels revisies verdeeld door Bticino.

De procedure wordt geactiveerd middels.

- **Update van de firmware**  
"Startmenu"



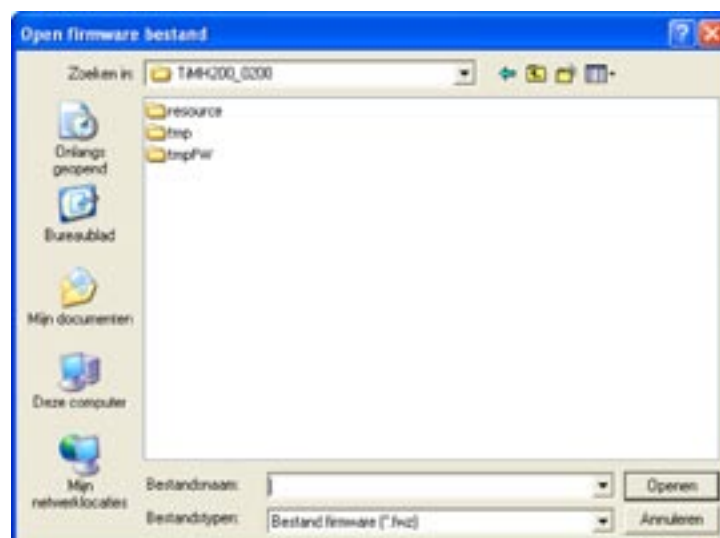
- **Update firmware**  
Rolmenu "Instrumenten"



- **Update firmware**  
Bedieningsbalk



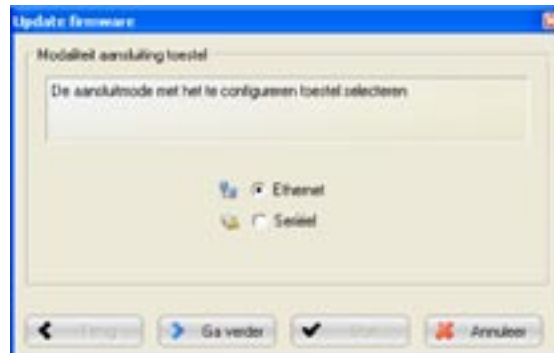
Het volgende venster wordt gevisualiseerd voor het opzoeken van de map met het bestand van Firmware met extensie .fwz (gezipte file).



De file selecteren en klikken op "Openen" om verder te gaan.



Er wordt een masker gevisualiseerd voor de selectie van de modaliteit van verbinding met de Programmeur Scenario's.



Wanneer men "Ga verder" selecteert, wordt in functie van de geselecteerde modaliteit een masker gevisualiseerd waarin het IP adres van de Programmeur Scenario's en het Password OPEN ofwel alleen het adres van de inrichting moet ingevoerd worden.



Wanneer men "Activeer" selecteert, wordt het firmware op de Programmeur Scenario's bijgewerkt.

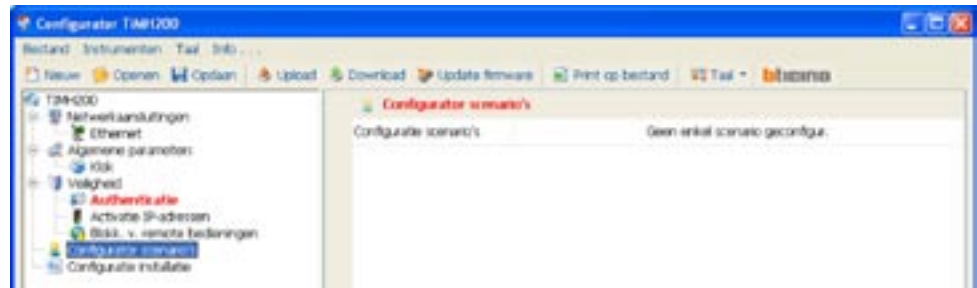
## 10. Editor Scenario's

In dit hoofdstuk worden de operaties beschreven noodzakelijk voor de creatie van een Collectie van Scenario's middels de applicatie "Editor Scenario's".

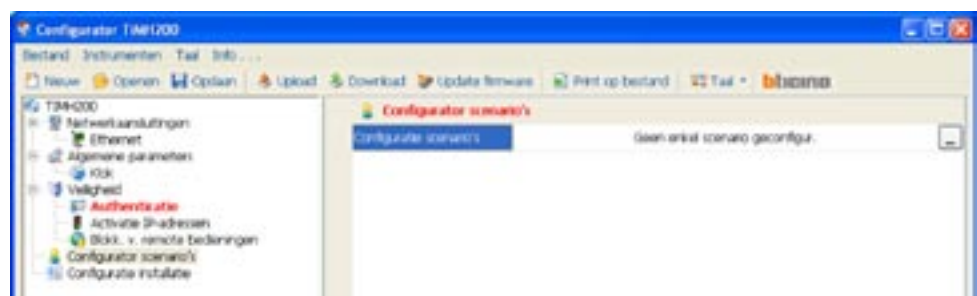
### 10.1 Creatie en wijziging van een Collectie

Om een Collectie te creëren of te wijzigen, moet men in het gedeelte Editor Scenario's komen.

De rubriek "Setup" selecteren in de hiërarchische structuur links.



Klikken op de drukknop



De vraag van bevestiging wordt gevisualiseerd (indien het ontwerp niet werd opgeslagen zal ook de desbetreffende vraag verschijnen).



Klikken op "Ja" om in het gedeelte Editor Scenario's te komen.

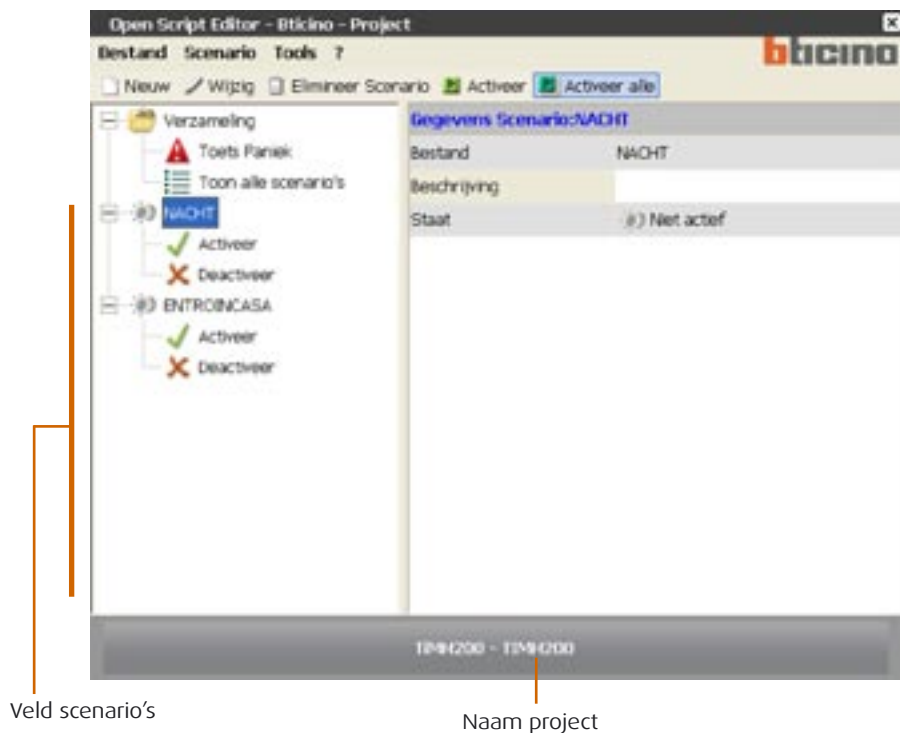


### 10.1.1 - Hoofdbeeldscherm en relatieve menu's

De belangrijkste functies die uitgevoerd kunnen worden met Editor Scenario's kunnen geselecteerd worden door de rolmenu's te openen en hierbij de verschillende rubrieken te selecteren. Vele functies kunnen ook geselecteerd worden door tweemaal te klikken in de geïnteresseerde zone.

Bijvoorbeeld: om een scenario te wijzigen is het mogelijk zowel een dubbele klik op de lijn "Bestand" van het veld scenario's uit te voeren als de rubriek "Wijzig" te selecteren vanuit het rolmenu "Scenario".

Wanneer men in de Editor Scenario's komt, verschijnt het volgend beeldscherm:



De configuratie van deze functie staat toe aan een toets van bediening van de installatie Automatisering de mogelijkheid toe te wijzen, indien nodig, alle scenario's in uitvoering te blokkeren.



Toont de geprogrammeerde scenario's in het gedeelte rechts van het beeldscherm en duidt de staat ervan aan.

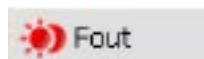
#### Staat van de scenario's



MH200 bestuurt het scenario

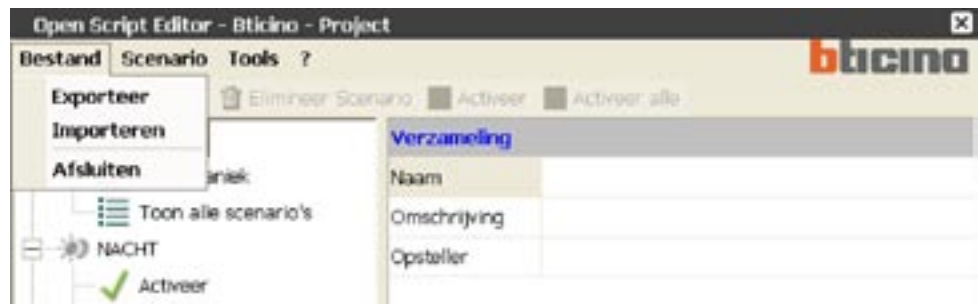


MH200 negeert het scenario



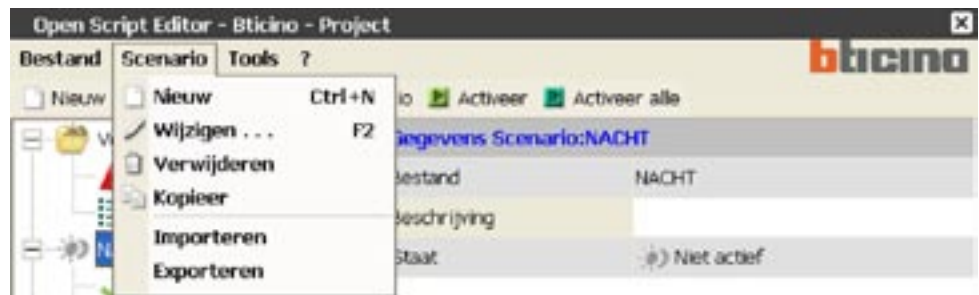
Het scenario is niet correct geconfigureerd

### Menu "Collectie"



- **Opslaan**  
slaat de collectie op binnen in het project van TiMH200.
- **Exporteer**  
Exporteert de collectie van scenario's (file.osj) die gebruikt kan worden voor andere projecten.
- **Invoeren**  
voert scenario's in uit een bestaande collectie (file .osj).
- **Exit**  
verlaat het gedeelte Editor Scenario's en keert terug in het programma TiMH200.

### Menu "Scenario"



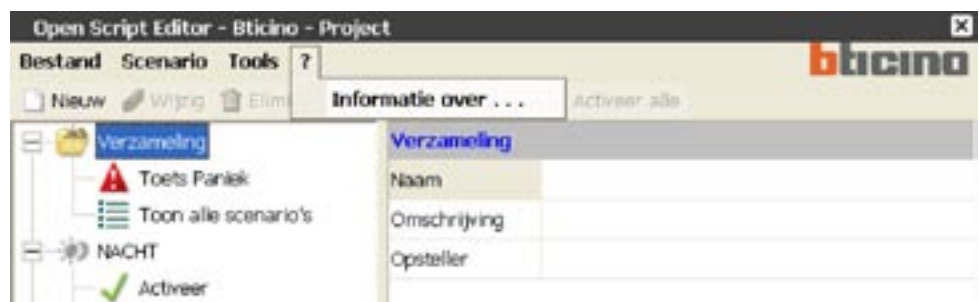
- **Nieuw**  
creëert een nieuw scenario.
- **Wijzigen**  
opent het venster voor de wijziging van het geselecteerd scenario of om er een nieuw te configureren.
- **Verwijderen**  
elimineert het geselecteerd scenario
- **Kopieer**  
Creëert een kopie van het geselecteerde scenario
- **Importeren**  
importeert een scenario (file .osx)
- **Exporteren**  
exporteert scenario (file .osx)

## Menu "Tools"



- **Gekozen scenario's activeren**  
activeert de geselecteerde scenario's tussen diegene die aanwezig zijn in het Veld Scenario's.
- **Alle scenario activeren**  
activeert alle scenario's tussen diegene die aanwezig zijn in het Veld Scenario's.

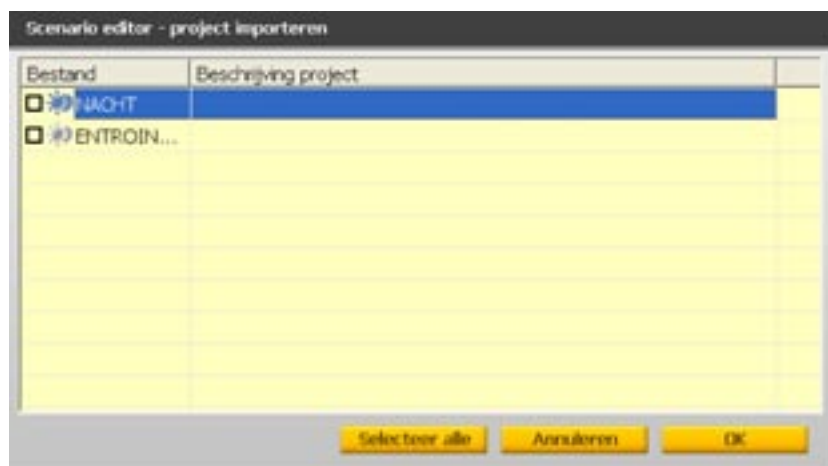
## Menu "?"



- **Informatie over ...**  
visualiseert enkele informaties over het programma, zoals de versie van het software.

### 10.1.3 - Scenario's uit een collectie importeren

Het is mogelijk scenario's te importeren uit een andere collectie. Uit het menu "Collectie" de rubriek "Importeren" selecteren, de file van de collectie selecteren van waaruit men een scenario wenst te importeren, het volgend masker zal verschijnen:



Het vakje links van de te importeren scenario's aanstrepen en op **OK** klikken.

## 10.2 - Creatie en wijziging van een Scenario

Om een scenario te creëren, uit het "Scenario" (hoofdmasker) de rubriek "Nieuw" selecteren.

Het volgend venster verschijnt waar de naam van het scenario moet ingevoerd worden.



Voor ieder scenario is het mogelijk twee drukknoppen van een bediening van de installatie automatisering te configureren die manueel de uitvoering ervan activeren of deactiveren.

Indien bijvoorbeeld het scenario de activering van de installatie van irrigatie voorziet alle avonden van 20 tot 22 uur; wanneer we een avondmaal in de tuin organiseren zal het best zijn het scenario irrigatie te deactiveren door te drukken op de toets van de bediening geconfigureerd voor deze functie.

Om het scenario terug op te starten moet men drukken op de toets geconfigureerd voor de functie **Activeer**.

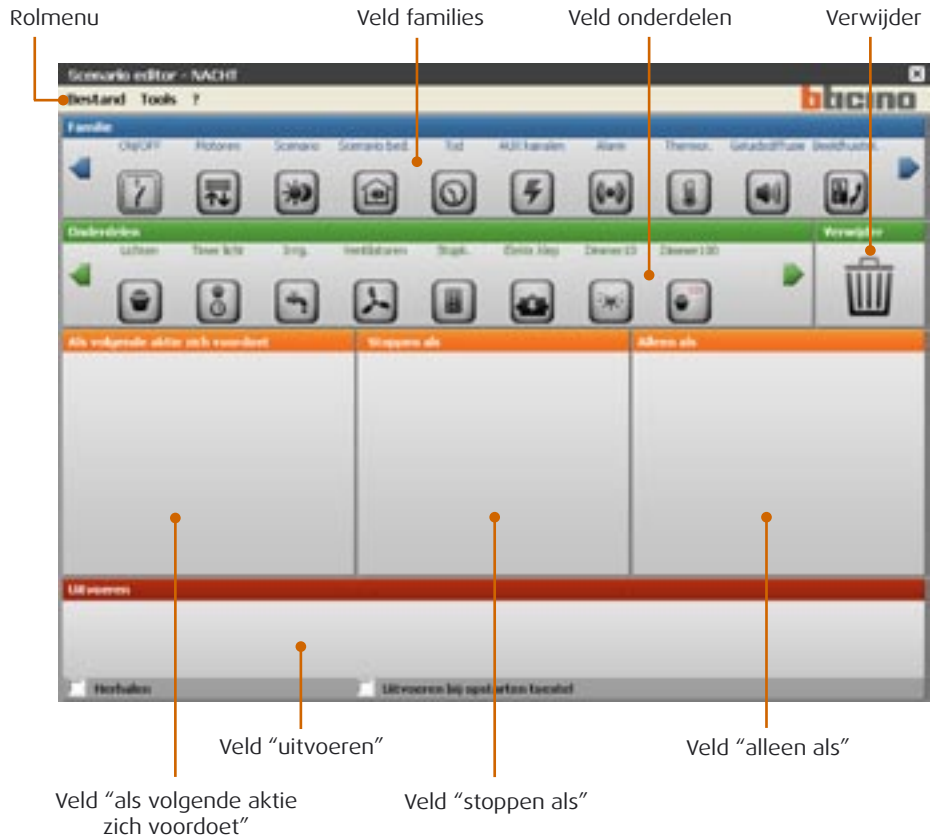
De bedieningen gebruikt voor deze functies moeten geconfigureerd worden met **M=CEN**



Om naar het beeldscherm van configuratie van het scenario te gaan, vanuit het menu Scenario de rubriek "Wijzig" selecteren ofwel tweemaal klikken op de lijn "Bestand".

## 10.2.1 - Hoofdscherm en desbetreffende menu's

Een scenario wordt geconfigureerd middels het volgend masker:



In het rolmenu zijn de volgende bedieningen aanwezig:

### Menu "Collectie"



- **Scenario opslaan**  
slaat het lopend scenario op
- **Afsluiten**  
verlaat dit gedeelte van wijziging en keert terug naar het hoofdscherm van de Editor Scenario's

## Menu "Tools"



- **Scenario opslaan**  
slaagt het lopend scenario op

## Menu "?"



- **Informatie over ...**  
visualiseert enkele informaties over het programma



## 10.2.2 - Een scenario configureren

In de eerste twee velden van het beeldscherm scenario, zijn enkele voorwerpen beschikbaar onderverdeeld per functies My Home.




Om een scenario te configureren middels "drag and drop" de iconen van de voorwerpen meeslepen in de verschillende onderstaande velden.




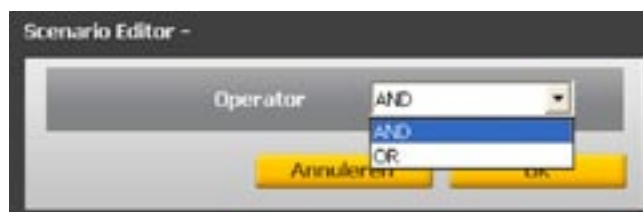
Op basis van het veld waarin het meegesleept wordt, neemt het voorwerp een bepaalde functie aan en in het bijzonder:

- In het veld "als volgende actie zich voordoet", bepaalt het voorwerp de gebeurtenis die het scenario zal activeren
- In het veld "stoppen als", bepaalt het voorwerp de gebeurtenis die de uitvoering van het scenario zal blokkeren
- In het veld "alleen als", bepaalt het voorwerp een beperking van de uitvoering van het scenario (zoals een tijdsperiode of een staat van een inrichting).
- In het veld "uitvoeren", bepaalt het voorwerp de ingreep of de sequens van ingrepen die moeten uitgevoerd worden. Dit veld is het enige dat verplicht is.

Indien een voorwerp wordt meegesleept in een niet pertinente zone, neemt de icoon van de mouse de volgende vorm  aan om aan te duiden dat de operatie niet geldig is.

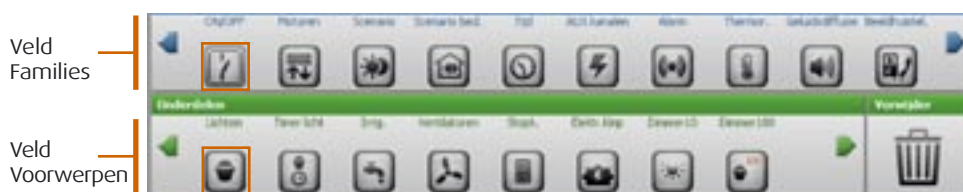
Gli oggetti possono essere eliminati spostandoli nel campo "Cestino".

Indien er twee of meerdere voorwerpen worden ingevoerd in het veld “Alleen als”, verschijnt tussen deze de icoon  wanneer men hierop tweemaal klikt, verschijnt het venster waarin de band tussen de voorwerpen moet bepaald worden, wanneer men “AND” kiest, moet men beide condities bepaald door de voorwerpen verifiëren, zodanig dat het scenario geactiveerd wordt; wanneer men “OR” kiest, is het voldoende er minstens een te verifiëren.



### 10.2.3 - Families/Voorwerpen

In het veld “Families” zijn de iconen van de functies My Home aanwezig. Wanneer men klikt op de icoon van een functie (vb.: ON/OFF), in het veld “Onderdelen” worden de Voorwerpen gevisualiseerd die de gekozen familie samenstellen.



Wanneer men het Voorwerp (vb.: Lamp) meesleept middels “drag and drop”, in het gewenst Veld (vb.: wanneer het zich voordoet), wordt bij het loslaten van de toets van de mouse een masker geopend voor de configuratie van het meegesleept Voorwerp.



De maskers en de gevraagde gegevens voor de configuratie kunnen variëren in functie van het type van Voorwerp en van het veld waarin het voorwerp meegesleept wordt. Om het Voorwerp te configureren, de gegevens selecteren uit de schuifmenu's voorgesteld in het masker van configuratie, op OK drukken om te bevestigen.

Het geconfigureerd Voorwerp wordt gevisualiseerd in het gekozen veld met een grafische icoon die de staat of de toegewezen functie ervan aanduidt.

Op de volgende pagina's worden de Voorwerpen getoond die toebehoren aan de afzonderlijke Families van functies My Home met het desbetreffend masker van configuratie



## Familie On/Off

Deze familie bevat de voorwerpen die staten kunnen hebben in ON en OFF. Om alle voorwerpen te visualiseren moet men klikken op de groene pijlen.



Masker van configuratie voor de volgende voorwerpen:  
**Lichten, Irrig., Ventilatoren, Stopk., Elektroklep, Dimmer 10 en Gehelen**



- Familie van toebehoren voorwerp
- Beschrijving voorwerp
- Ingrep
- Voorwerp (Adres van de inrichting)
- Niveau installatie
- Adres interface art. F422 (indien aanwezig)

Het voorwerp "Gehelen" beeldt een groepering van actuators af die behoren tot een specifiek Milieu, Groep of die beantwoorden aan een Algemene bediening.



## Voorwerp Licht met timer



- Familie van toebehoren voorwerp
- Beschrijving voorwerp
- Ingrep
- Voorwerp (Adres van de inrichting)
- Instelling tijdsduur inschakeling
- Niveau installatie
- Adres interface art. F422 (indien aanwezig)



**Voorwerpen Dimmer100 en Geheel Dimmer100**

- Familie van toebehoren voorwerp
- Beschrijving voorwerp
- Ingreep
- Voorwerp (Adres van de inrichting)
- Instelling niveau verlichting
- Tijdsduur van de ingreep (met verwijzing naar de inschakeling aan 100%)
- Niveau installatie
- Adres interface art. F422 (indien aanwezig)



**Familie Motoren**

Deze familie bevat de voorwerpen die de staten van OP en NEER kunnen hebben ofwel OPEN en SLUIT.



Masker van configuratie voor de familie Motoren

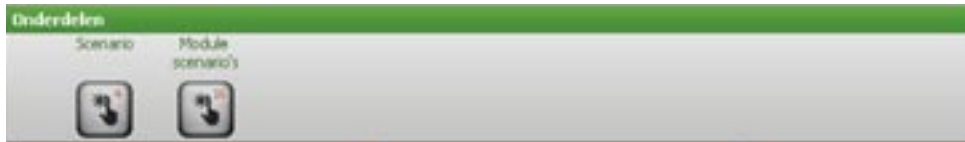
- Familie van toebehoren voorwerp
- Beschrijving voorwerp
- Ingreep
- Voorwerp (Adres van de inrichting)
- Niveau installatie
- Adres interface art. F422 (indien aanwezig)

Het voorwerp "Gehelen" beeldt een groepering van actuators af die behoren tot een specifiek Milieu, Groep of die beantwoorden aan een Algemene bediening.

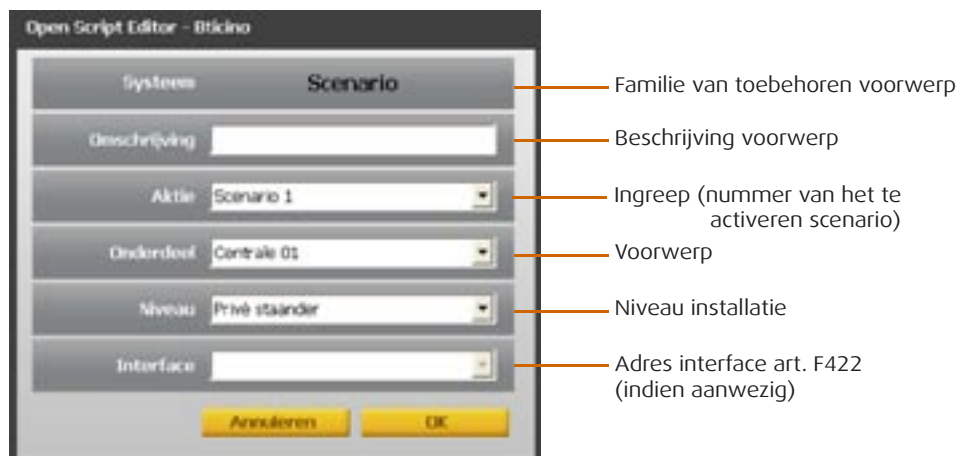


### Familie Scenario's

Deze familie identificeert een voorwerp dat in staat is scenario's te genereren, zoals de Centrale unit art. N4681 ofwel l'art. F420.

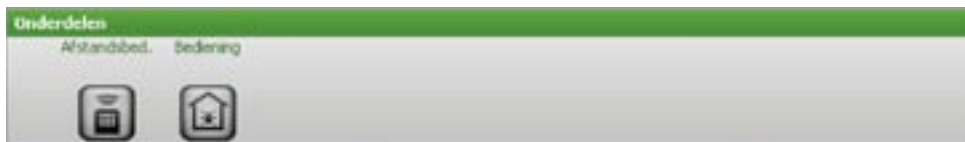


Masker van configuratie voor de familie Scenario's.

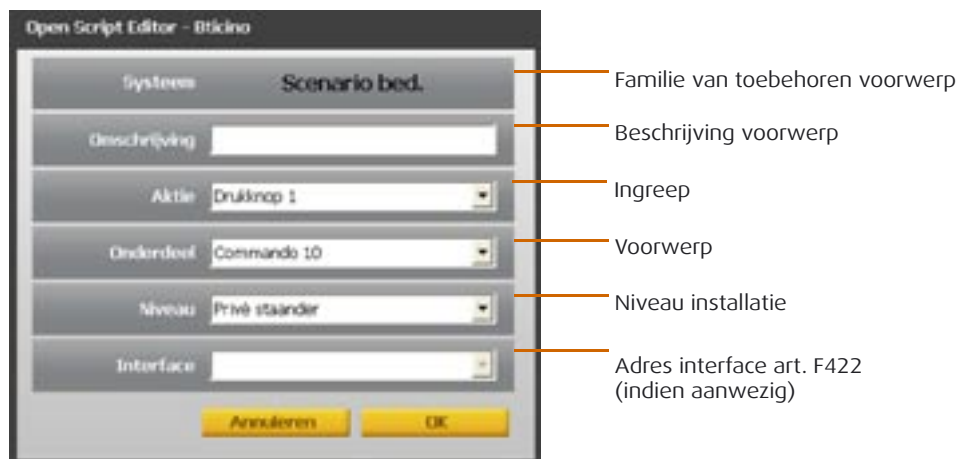


### Familie Bedienung Scenario

Deze familie bevat de bediening geconfigureerd in de modaliteit CEN.



Masker van configuratie voor de familie Bedienung Scenario's



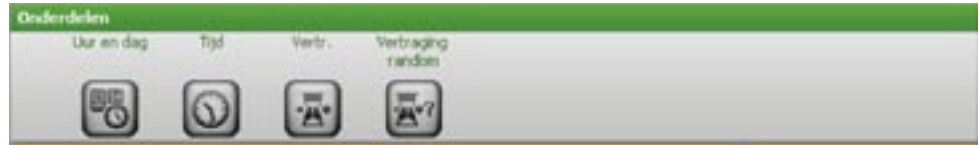
**Opgelet:** bij het configureren van de bedieningen van deze familie raadt men aan in het veld **Voorwerp** de adressen **10, 20, 30, 40** enz. niet toe te wijzen.

Voor bijkomende details m.b.t. deze modaliteit, zie de "Installatiehandleiding van de Programmeur scenario's art. MH200.



### Familie Tijd

Deze familie bevat de voorwerpen die toestaan een tijdsperiode te specificeren. De maskers van configuratie van de voorwerpen die tot deze familie behoren variëren in functie van het geselecteerd Voorwerp en van het veld van plaatsing.



### Voorwerp Uur en dag

Indien het voorwerp wordt meegeslept in de velden "Wanneer het zich voordoet" ofwel "Stopt indien het zich voordoet" verschijnt het volgend masker, waarin het mogelijk is het uur en de datum van begin van het scenario te configureren.

Familie van toebehoren voorwerp

Datum gebeurtenis

Uur gebeurtenis

Indien het voorwerp wordt meegeslept in het veld "Alleen indien" wordt het volgend masker van configuratie voorgesteld onderverdeeld in drie gescheiden zones, waarin het mogelijk is een tijdsinterval te bepalen waarin het scenario moet uitgevoerd worden.

### Uren

**Enkel uur:** wanneer men op deze drukknop klikt, wordt het veld "Van Uur" geactiveerd waarin het mogelijk is het uur op de minuut na te specificeren waarop het scenario moet werken.

**Tijdspanne:** wanneer men op deze drukknop klikt worden de velden "Van Uur" en "Tot Uur" geactiveerd waarin het mogelijk is een tijdspanne te specificeren waarin het scenario moet uitgevoerd worden.

**Altijd:** wanneer men op deze drukknop klikt worden de velden "Van Uur" en "Tot Uur" gedeactiveerd. De uurplanning dekt alle 24 uren.

### Dagen

In deze zone is het mogelijk de dagen van de week te selecteren waarop het scenario moet uitgevoerd worden.

### Periode van de dag

**Periode:** wanneer men op deze drukknop klikt worden de velden "Van Datum" en "Tot Datum" geactiveerd waarin het mogelijk is de tijdsperiode van geldigheid van het scenario te specificeren.

**Altijd:** wanneer men op deze drukknop klikt worden de velden "Van Datum" en "Tot Datum" gedeactiveerd. In dit geval zal het scenario altijd actief zijn.



### Voorwerp Uur

Indien het voorwerp wordt meegeslept in de velden “Wanneer het zich voordoet” ofwel “Stopt indien het zich voordoet” verschijnt het volgend masker, waarin het mogelijk is het uur van begin van het scenario te bepalen.

- Familie van toebehoren voorwerp
- Beschrijving voorwerp
- Uur gebeurtenis



### Voorwerp Vertraging

Dit Voorwerp specificeert een wachttijd vóór de uitvoering van een nieuwe ingreep; kan alleen meegeslept worden in het veld “Voer uit”.

- Familie van toebehoren voorwerp
- Beschrijving voorwerp
- Selectie seconden, minuten of uren
- De numerieke waarde van vertraging digiteren



### Voorwerp Vertraging random

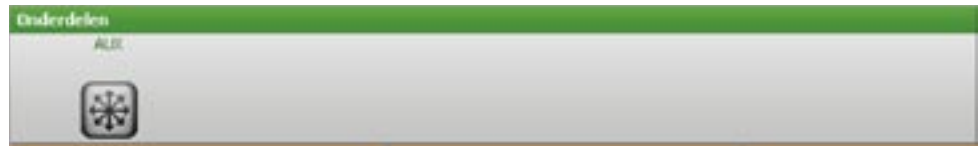
Dit Voorwerp specificeert een wachttijd vóór de uitvoering van een nieuwe ingreep; dit kan alleen meegeslept worden in het veld “Voer uit”. Een minimum en maximum tijd van vertraging invoeren, de Programmeur scenario's zal keer op keer de vertraging binnen in het ingestelde interval kiezen.

- Familie van toebehoren voorwerp
- Beschrijving voorwerp
- Selectie seconden, minuten of uren
- De minimum en maximum waarden van de vertraging intoetsen.

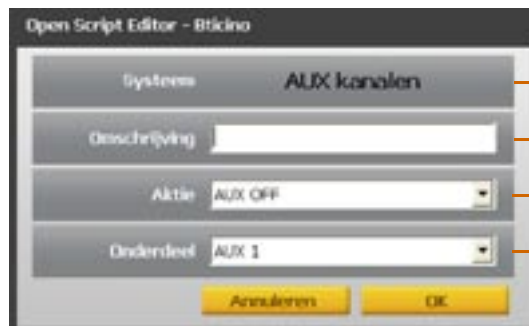


**Familie AUX kanalen**

Deze familie identificeert een voorwerp bestaande uit de bediening ON en OFF bestuurd op een van de 9 hulpkanalen



Masker van configuratie voor de familie AUX kanalen



- Familie van toebehoren voorwerp
- Beschrijving voorwerp
- Ingreep
- Voorwerp (AUX kanaal)

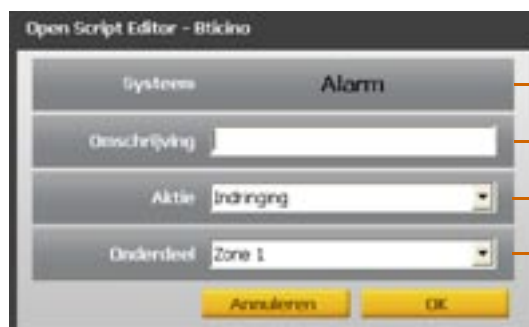


**Familie Inbraakalarm**

Deze familie staat toe een scenario te activeren wanneer er zich een gebeurtenis van alarm voordoet; het is mogelijk het type van gebeurtenis en de zone te specificeren.



Masker van configuratie voor de familie Inbraakalarm



- Familie van toebehoren voorwerp
- Beschrijving voorwerp
- Ingreep (Gebeurtenis van alarm)
- Voorwerp (Zone)





## Familie Thermische regeling

Deze familie bevat de voorwerpen m.b.t. de installatie Thermische regeling. De maskers van configuratie variëren in functie van het geselecteerde voorwerp.



## Voorwerp Centrale

Dit Voorwerp staat toe, tengevolge van het plaatsvinden van bepaalde omstandigheden, de centrale van de installatie van thermische regeling in de modaliteit ingesteld in het veld Aktie te zetten; kan alleen meegesleept worden in het veld "Voer uit"



- Familie van toebehoren voorwerp
- Beschrijving voorwerp
- Ingreep
- Temperatuur (wordt geactiveerd door "Manueel" in het veld "Aktie" in te stellen).



## Voorwerp Scenario

Dit Voorwerp staat toe een van de scenario's geprogrammeerd op de Centrale te activeren; kan alleen meegesleept worden in het veld "Voer uit".

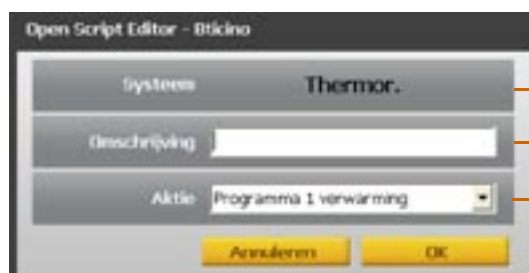


- Familie van toebehoren voorwerp
- Beschrijving voorwerp
- Ingreep (Scenario)



## Voorwerp Programma

Dit Voorwerp staat toe een van de programma's opgeslagen in het geheugen op de Centrale te activeren; kan alleen meegesleept worden in het veld "Voer uit".



- Familie van toebehoren voorwerp
- Beschrijving voorwerp
- Ingreep (Programma)



### Voorwerp Zone

Indien het voorwerp meegesleept wordt in de velden “Wanneer het zich voordoet” of “Stop indien het zich voordoet” verschijnt het volgende masker, waarin het mogelijk is de conditie van de zone te bepalen die het scenario zal activeren. Indien meegesleept in het veld “Voer uit” staat dit toe, tengevolge van het plaatsvinden van bepaalde omstandigheden, een bepaalde zone van de installatie van thermische regeling in de modaliteit ingesteld in het veld Ingreep te plaatsen; kan niet meegesleept worden in het veld “Alleen als”.

The screenshot shows a configuration window titled 'Open Script Editor - Bticino'. It contains the following fields:

- System:** Thermor.
- Beschrijving:** (empty text field)
- Aktie:** Therm. Bescherming/Arrestatie
- Onderdeel:** Zone 1
- Temperatuur:** 18,0°C
- Buttons:** Anuleren, OK

Familie van toebehoren voorwerp

Beschrijving voorwerp

Ingreep

Voorwerp (Zone 1÷99)

Temperatuur (wordt geactiveerd door “Manueel” in het veld “Akte” in te stellen).



### Voorwerp Sonde

Dit voorwerp staat toe de activering van het scenario te binden aan het niveau van temperatuur gemeten door een bepaalde sonde; kan alleen meegesleept worden in het veld “Alleen als”.

The screenshot shows a configuration window titled 'Open Script Editor - Bticino'. It contains the following fields:

- System:** Thermor.
- Beschrijving:** (empty text field)
- Aktie:** Gemeten temperatuur
- Onderdeel:** Zone 1
- Sonde:** Master sonde
- Indien T gemeten:** Ja
- Temperature:** 18,0°C
- Buttons:** Anuleren, OK

Familie van toebehoren voorwerp

Beschrijving voorwerp

Ingreep

Voorwerp (Zone 1÷99)

Sonda (specifica la sonda all'interno della zona)

Instelling van het niveau van temperatuur dat het scenario zal activeren.



## Familie Geluidsinstallatie

Deze familie bevat de voorwerpen m.b.t. de Geluidsinstallatie. Uitgezonderd het voorwerp "Versterker" dat kan meegesleept worden in alle velden van invoer, kunnen de andere alleen meegesleept worden in het veld "Voer uit". De voorwerpen "Bron Radio MC" en "Bron AUX MC" moeten alleen gebruikt worden indien in de installatie de "Meerkanalen Matrijs" aanwezig is.

**Opgelet:** Wanneer men bedieningen van regeling volume of inschakeling bronnen gebruikt, moet men controleren of men ook een bediening van inschakeling versterker heeft ingevoerd.



Masker van configuratie voor de familie Geluidsinstallatie



- Familie van toebehoren voorwerp
- Beschrijving voorwerp
- Ingrep
- Voorwerp



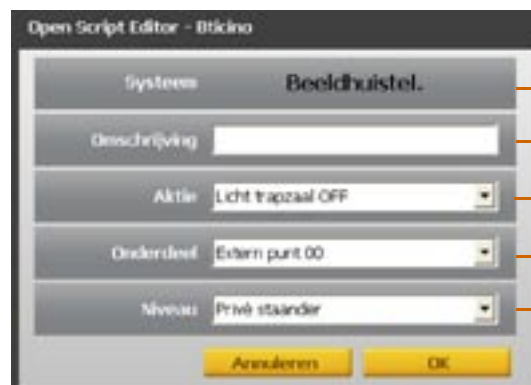
## Familie Huisbeeldtelefonie

Deze familie bevat de voorwerpen m.b.t. de installatie van Huisbeeldtelefonie. De voorwerpen "Licht trapzaal vanop EP", "Licht trapzaal vanop IP", "Slot" en "Antwoordapp." kunnen alleen meegesleept worden in het veld "Voer uit"; het voorwerp "Tv-camera" kan niet meegesleept worden in het veld Alleen als, terwijl het voorwerp "Huis telefoon" meegesleept kan worden in de velden Wanneer het zich voordoet en Stop indien het zich voordoet.



Masker van configuratie voor de voorwerpen: Slot en Tv-camera

**Opgelet:** Wanneer men een bediening van ON instelt, moet men erop letten in hetzelfde scenario de desbetreffende bediening van OFF in te stellen. Indien op de actuator van aanschakeling Licht trapzaal geen enkele vertraging is ingesteld, een tijd van vertraging invoeren tussen de bediening van ON en de bediening van OFF.



- Familie van toebehoren voorwerp
- Beschrijving voorwerp
- Ingrep
- Voorwerp (Adres van de inrichting)
- Niveau installatie



Masker van configuratie voor de voorwerpen: **Licht trapzaal vanop EP** en **Licht trapzaal vanop IP**

- Beschrijving voorwerp
- Ingreep
- Voorwerp (Adres van E.P. of I.P.)



Masker van configuratie voor de voorwerpen: **Antwoordapp.** en **Huistelefoon**

- Familië van toebehoren voorwerp
- Beschrijving voorwerp
- Ingreep
- Voorwerp (Adres van de inrichting)



## Familie Speciale bedieningen

Deze familie staat toe in het veld Voer uit het voorwerp “**Blokkeer/Deblokkeer**” in te voeren, waarvan de ingreep verwijst naar een bepaalde actuator van de installatie die geblokkeerd kan worden in de huidige staat; om terug te keren naar de normale werking vraagt de actuator een analoge bediening van deblokking verstuurd door de Programmeur scenario's MH200.



## Voorwerp Blokkeer/Deblokkeer

- Familië van toebehoren voorwerp
- Beschrijving voorwerp
- Ingreep
- Voorwerp (Adres van de actuator)
- Niveau installatie
- Adres interface art. F422 (indien aanwezig)

### 10.2.4 - Velden van invoer

#### Wanneer het zich voordoet

In dit veld is het mogelijk de gebeurtenis die het scenario zal activeren te bepalen. Het is mogelijk meerdere gebeurtenissen in te voeren, in dit geval zullen ze met elkaar verbonden zijn door een logische OR, d.w.z. het scenario zal geactiveerd worden indien zich de ene of de andere voordoet.



**Voorbeeld:** scenario geactiveerd door het aangaan van een lamp ofwel wanneer er zich een gebeurtenis voordoet bestuurd door een hulpkanaal.

#### Stopt indien het zich voordoet

In dit veld is het mogelijk de gebeurtenis die de uitvoering van het scenario zal blokkeren te bepalen.

Zoals voor het vorig veld in het geval van meerdere gebeurtenissen, zullen deze met elkaar verbonden zijn door een logische OR, d.w.z. het scenario zal geblokkeerd worden door een gebeurtenis of door andere .




**Voorbeeld:** scenario geblokkeerd door de deactivering (OFF) van een inrichting die een inlichting genereert op een hulpkanaal.

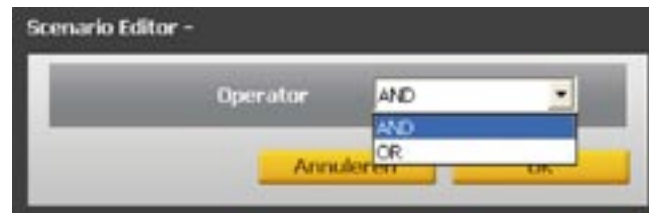
#### Alleen indien


In dit veld is het mogelijk een of meerdere gebeurtenissen die de uitvoering van het scenario zullen conditioneren te bepalen. Het scenario zal alleen uitgevoerd worden indien de gebeurtenissen aanwezig in dit veld zich hebben voorgedaan. In het geval van meerdere gebeurtenissen, moeten ze met elkaar verbonden zijn middels de logische operators "OR" en "AND".



### Operators OR – AND

Indien twee of meerdere voorwerpen worden ingevoerd in het veld “Alleen als” verschijnt tussen deze de icoon  wanneer men hierop tweemaal klikt verschijnt het venster waarin de band tussen de voorwerpen moet bepaald worden, wanneer men “AND” kiest, moet men beide condities bepaald door de voorwerpen verifiëren zodanig dat het scenario geactiveerd wordt; wanneer men “OR” kiest is het voldoende er minstens een te verifiëren.



**Voorbeeld:** het scenario zal uitgevoerd worden van 10:30 tot 11:30 uur, van maandag tot vrijdag in de tijdelijke periode begrepen tussen 12.12.06 en 24.12.06; ofwel (conditie van ) wanneer de lamp (Actuator 15) van de ingang brandt.

### Uitvoeren

In dit veld wordt bepaald welke ingrepen het scenario uitvoert eens dat het geactiveerd is. Het scenario zal de ingrepen uitvoeren die aanwezig zijn in de volgorde van invoer in het veld. Om een voorwerp in te voeren tussen twee reeds aanwezige voorwerpen, is het voldoende het mee te slepen tussen de twee (er zal een verticale balk verschijnen om de stand van invoer aan te wijzen).



**Voorbeeld:** de uitvoering van het scenario zal een bediening activeren (Algemeen ON) naar alle actuators die behoren tot de Familie ON/OFF en een bediening (Algemeen Sluit) naar alle actuators van de Familie Motoren.



Wanneer men deze functie activeert wordt er een eindeloze cyclus van ingrepen gecreëerd, het is dus belangrijk heel zorgvuldig tewerk te gaan bij de bepaling van de gebeurtenissen van STOP om het scenario te onderbreken en/of in de configuratie van wel bepaalde tijdsperiodes.

### Herhaal Ingrepen

Dit vakje afvinken indien men het bepaald scenario cyclisch wenst te maken: wanneer het scenario de ingrepen aanwezig in het veld "Voer uit" beëindigt, vertrekt het terug van het begin.



**Voorbeeld:** uitvoering van het volgende scenario met een tijdsduur van 10 minuten, in de tijdelijke periode begrepen tussen 20:00 en 22:00 uur: irrigatie tuin + opening rolluiken gelijkvloers + sluiting rolluiken eerste verdieping + inschakeling lichten tuin. Indien het vakje "Herhaal Akties" niet wordt afgevinkt, wordt de sequens van ingrepen aanwezig in het veld "Voer uit" een enkele keer uitgevoerd, terwijl wanneer men dit vakje afvinkt, de sequens cyclisch alle 10 minuten herhaald wordt van 20:00 tot 22:00 uur.

### Uitvoeren bij het terug starten van de inrichting

Dit vakje aanstrepen indien men wenst dat, in het geval waarin de Programmeur MH200 uitgeschakeld wordt wegens gebrek aan spanning naar de installatie, het scenario dat op dat ogenblik in uitvoering is, verdergaat bij het terug starten van de inrichting.

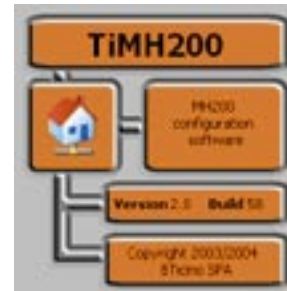


Bijvoorbeeld voor het scenario van simulatie aanwezigheid dat eerder geïllustreerd werd, zou men ook dit vakje moeten aanstrepen, zodanig dat bij gebrek aan spanning naar de installatie, bij de volgende reset, het scenario de eerder onderbroken uitvoering verder zet.

## 11. Voorbeeld: creatie van een nieuw Project

Ter verduidelijking van de operaties van configuratie beschreven op de vorige pagina's, illustreert men hierna een begeleid voorbeeld voor de creatie van een nieuw Project.

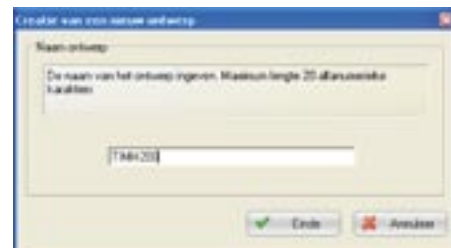
1) De applicatie TiMH200 starten;



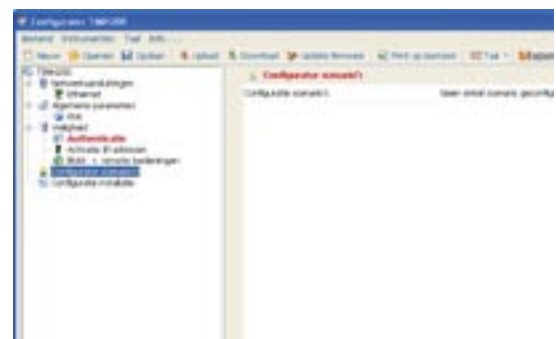
2) In het **Beginmenu** klikken op de rubriek "Creëer nieuw ontwerp"



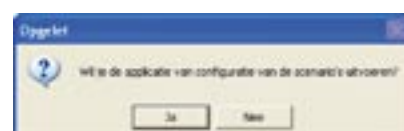
3) Het te configureren Project benoemen, bijvoorbeeld "Mijn Huis", klikken op Bevestigen om verder te gaan met de operatie;



4) "Configurator scenario's" selecteren en tweemaal klikken op het opschrift dat in het centraal veld verschijnt.

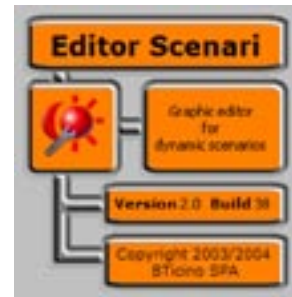


**Opgelet:** de keuze bevestigen door te klikken op **Ja**;

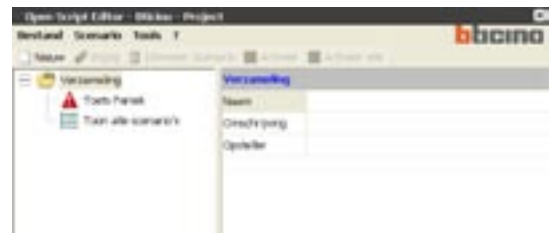




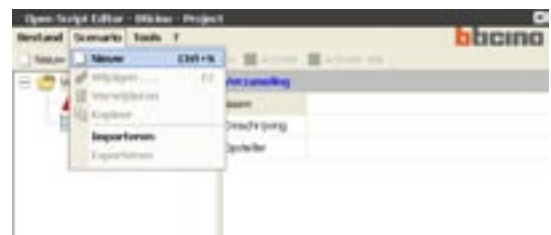
- 5) De applicatie **Editor Scenario's** wordt geactiveerd



- 6) De velden gegevens **Collectie** invullen



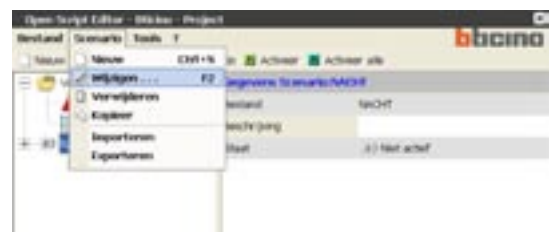
- 7) In het menu "**Scenario**" de rubriek "**Nieuw**" selecteren.



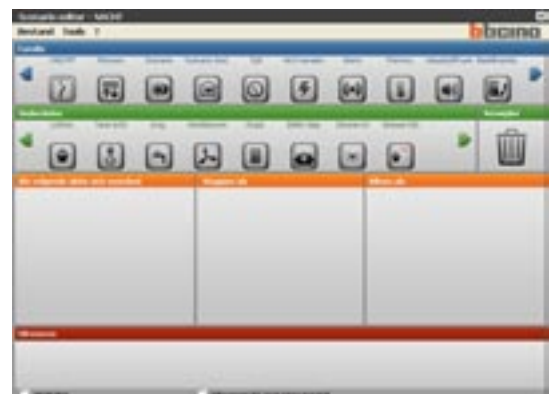
- 8) De naam van het eerste scenario digiteren, bijvoorbeeld SCENARIO1. Bevestigen door te klikken op **OK**.



- 9) Om in de zone van configuratie van het scenario te komen, in het menu "**Scenario**" de rubriek "**Wijzigen**" selecteren. Questa operazione equivale a fare doppio click su "**File**" nel campo scenari



- 10) Het masker wordt gevisualiseerd voor de configuratie van het SCENARIO1.



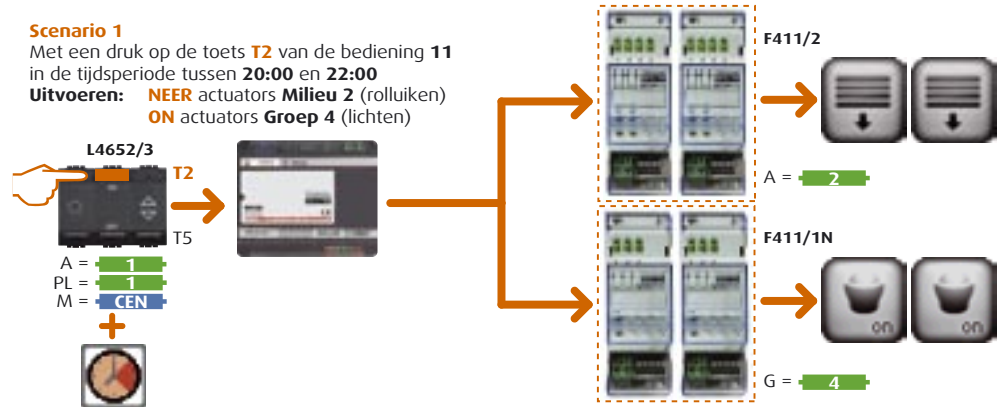
Nu moet men de ingrepen bepalen die het scenario zal moeten uitvoeren bij zijn

**Bepaling van het SCENARIO1**

Het scenario dat men wenst te realiseren, moet alle dagen, in het tijdsinterval bevat tussen 20:00 en 22:00 uur de volgende ingrepen uitvoeren:

- sluiting van de rolluiken van het Milieu 2
- aangaan van de lampen behorende tot de Groep 4

De activering van het scenario gebeurt bij het indrukken van de toets T2 van de inrichting CEN van bediening art. L4652/3 van de installatie My Home.



- 11) In het veld "Families" de icoon "Scenario bed." selecteren de icoon "Bediening" meeslepen met de functie, "Drag and drop" in de zone "Als volgende actie zich voordoet".

Met deze operatie wordt een beeldscherm geactiveerd voor de configuratie van de bediening van "start" van het scenario, afgebeeld door de inrichting art. L4652/3.

Met referentie naar de afbeelding van het voorbeeld, is het mogelijk te merken dat de voornoemde inrichting geconfigureerd is met het adres van de installatie A=1 en PL=1. Deze waarde moet geselecteerd worden in het vakje "Voorwerp" geïdentificeerd als **Commando 11**.

Om de start van het scenario te activeren bij de activering van de Druknop 2 van het art. L4652/3, deze drukknoop selecteren in het vakje "Aktie". Indien de installatie Automatisering niet geïntegreerd is met andere installaties middels interfaces art. F422, de vakjes "Niveau" en "Interface" ongewijzigd laten.

Vervolgens op OK drukken om de configuratie van Bediening scenario te bevestigen.



- 12) Om de ingreep gekoppeld aan de rolluiken te configureren: in het veld "Familie" de icoon "Motoren" selecteren, vervolgens in het veld "Onderdelen" de icoon "Groepen" en deze meeslepen, met de functie "Drag and drop" in de zone "Uitvoeren".

Met deze operatie wordt een beeldscherm geactiveerd voor de configuratie van de actuators die het scenario sluiting rolluiken van het Milieu 2 zullen moeten volgen.

Met referentie naar de afbeelding van het voorbeeld, is het mogelijk te merken dat alle actuators art. F411/2 geconfigureerd zijn A=2.



Deze waarde moet geselecteerd worden in het vakje "Onderdeel" geïdentificeerd als Zone 2. In het vakje "Ingreep" "Groepen motorer DICHT" selecteren. Indien de installatie Automatisering niet geïntegreerd is met andere installaties middels interfaces art. F422, de vakjes "Niveau" en "Interface" ongewijzigd laten.

Vervolgens op OK drukken om de configuratie te bevestigen.



- 13) Om de ingreep gekoppeld aan de lampen te configureren: in het veld "Familie" de icoon "ON/OFF" selecteren, vervolgens in het veld "Onderdelen" de icoon "Groepen" en deze meeslepen, met de functie "Drag and drop" in de zone "Uitvoeren".

Met deze operatie wordt een beeldscherm geactiveerd voor de configuratie van de actuators lichten behorende tot de Groep 4 die het scenario aanschakeling lichten zullen moeten uitvoeren. Met referentie naar de afbeelding van het voorbeeld, is het mogelijk te merken dat alle actuators art. F411/1N geconfigureerd zijn G=4.



Deze waarde moet geselecteerd worden in het vakje "Onderdeel" geïdentificeerd als Groep 4. In het vakje "Ingreep" "Groepen relais ON" selecteren. Indien de installatie Automatisering niet geïntegreerd is met andere installaties middels interfaces art. F422, de vakjes "Niveau" en "Interface" ongewijzigd laten.

Op OK drukken om de configuratie te bevestigen



- 14) Om het scenario alleen te activeren in het tijdsinterval bevat tussen 20:00 en 22:00 uur van alle dagen: in het veld "Familie" de icoon "Tijd" selecteren, vervolgens in het veld "Onderdelen" de icoon "Uur en dag" en deze meeslepen, met de functie "Drag and drop" in de zone "Alleen als".



Ook in dit geval wordt een specifiek beeldscherm geactiveerd voor de bepaling van het tijdsinterval waarin men het scenario in kwestie wenst te kunnen activeren. Om het tijdsinterval te bepalen: in het veld "Uren" de icoon "Tijdspanne" selecteren en het interval specificeren in de vakjes "Van Uur" en "Tot Uur". Het scenario is geldig voor alle dagen van het jaar, daarom moet men selecteren: in het veld "Dagen" alle dagen van de week (en hierbij de rode drukknop instellen) en in het veld "Periode van de dag" de icoon "Altijd". Op OK drukken om de configuratie te bevestigen.



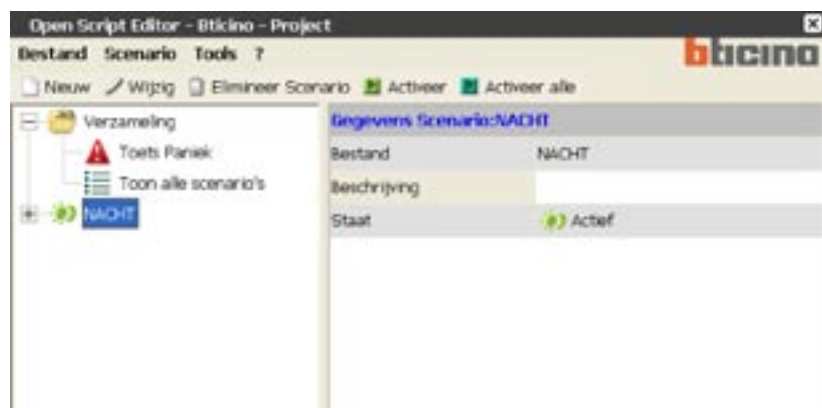
Nu zal het masker van configuratie van het scenario het volgend zijn:



- 15) Het scenario opslaan en hierbij de rubriek "Scenario opslaan" selecteren in het menu "Collectie" en vervolgens het masker van configuratie verlaten door "Exit" te selecteren.



In de Collectie is dus het gecreëerd scenario aanwezig en "Actief" (SCENARIO1).



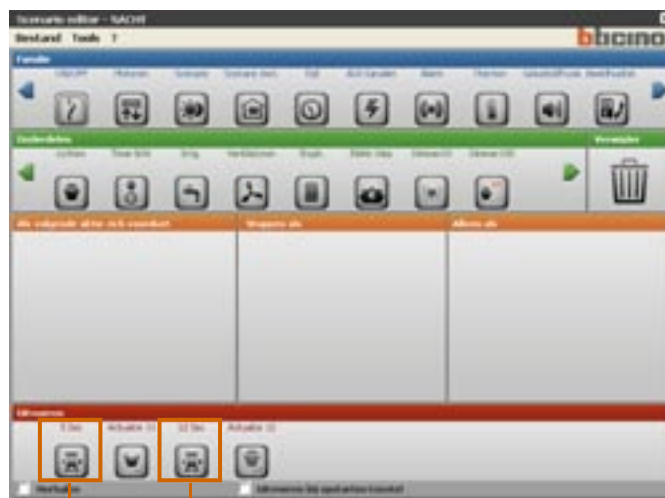
In de Collectie is het mogelijk andere scenario's bij te voegen door in het menu "Scenario" de rubriek "Nieuw" te selecteren.



## 12. Maximum aantal scenario's en gebeurtenissen bestuurd door MH200

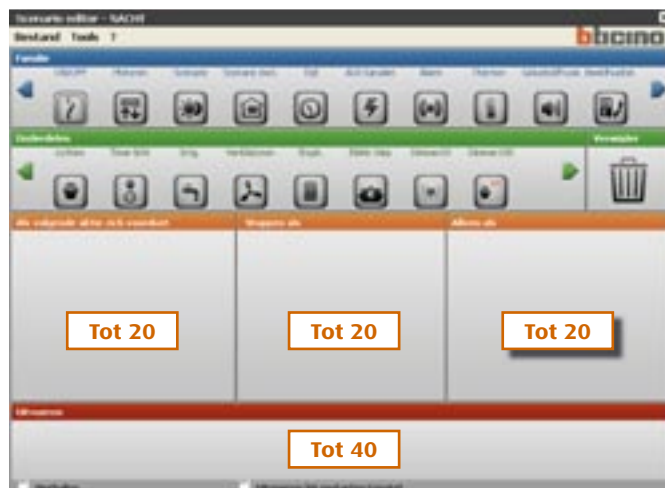
In de configuratie van de scenario's moet men de volgende limieten in acht nemen:

Collectie	
Maximum aantal scenario's	tot 300
Tussen de maximum 300 scenario's kunnen er maximum 20 scenario's zijn met de volgende karakteristieken: - flag "Herhaal Ingrepen" geactiveerd of - som van de vertragingen die 1 minuut overschrijden of - met beide dingen	tot 20
Maximum aantal scenario's met dezelfde gebeurtenis van start	tot 5



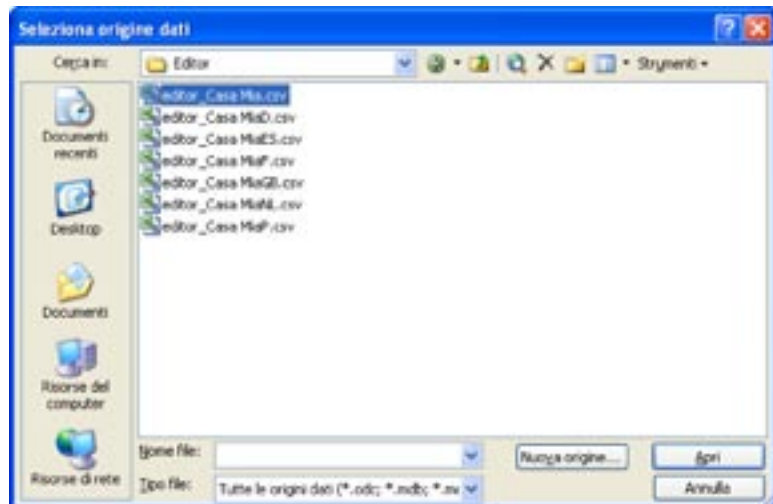
Bedieningen van Vertraging

Scenario's	
Maximum aantal voorwerpen in het veld "Als volgende actie zich voordoet"	tot 20
Maximum aantal voorwerpen in het veld "Stoppen als"	tot 20
Maximum aantal voorwerpen in het veld "Alleen als"	tot 20
Maximum aantal van ingrepen in het scenario	tot 40





- > Het hierna getoond venster zal geactiveerd worden:
- > In het vakje "Type bestand", "Bestand van tekst" selecteren
- > Het bestand .csv selecteren dat men wenst te importeren, vervolgens klikken op "Open".



In de drie volgende passages worden de parameters van import van het bestand bepaald:

- > Passage 1 van 3; de volgende parameters instellen (instelling van default):
  - Type originele gegevens: Begrensd
  - Begin te importeren vanuit de regel: 1
  - Oorsprong gegevens: MS-DOS



- > Klikken op Vooruit



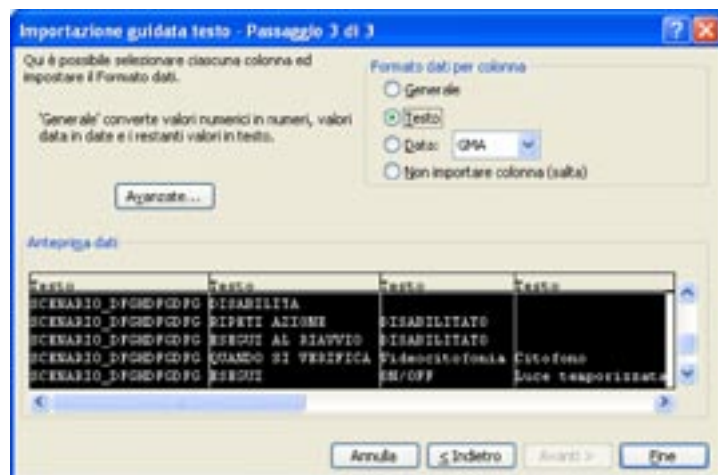
- > Passage 2 van 3; de volgende parameters instellen (instelling van default):
- Begrenzers: Tabulatie – Punt en komma
- Tekstkwalficator: “



> Klikken op Vooruit

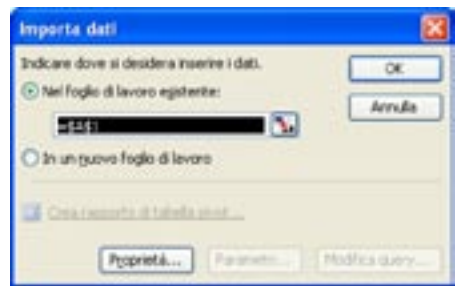
> Passage 3 van 3:

- De hele inhoud van het vakje “Preview gegevens” selecteren
- In het vakje “Formaat gegevens per kolom” selecteren: Tekst

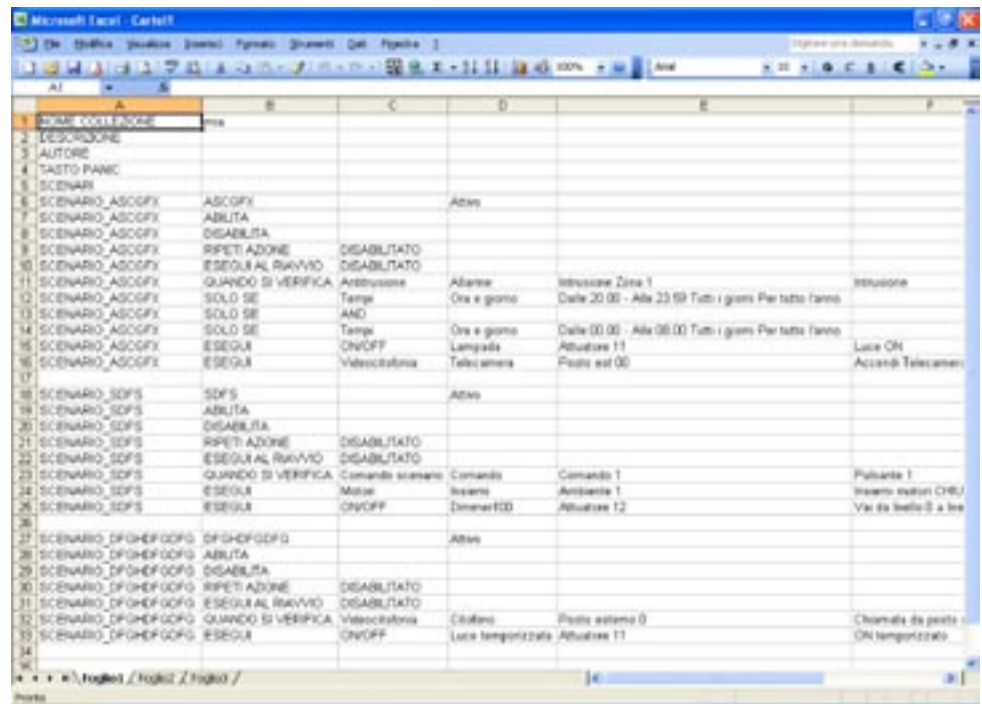


> Klikken op Einde

- > Het laatste getoonde venster is dat van "Importeer gegevens" waarin gevraagd wordt vanuit welke cel van het bestand de import moet begonnen worden:
- De instelling van default laten: \$A\$1 zoals getoond op de figuur



- > Klikken op "OK"
- > In het werkblad Excel zal in tekstformaat de configuratie geëxporteerd uit TiMH200 geladen worden.







Bticino SpA  
Via Messina, 38  
20154 Milano - Italia  
[www.Bticino.com](http://www.Bticino.com)